

宝鸡市卫生健康委员会 2022 年部门综合预算

目 录

第一部分 部门概况

- 一、部门主要职责及机构设置
- 二、2022 年部门工作任务
- 三、部门预算单位构成
- 四、部门人员情况说明

第二部分 收支情况

- 五、2022 年部门预算收支说明

第三部分 其他说明情况

- 六、部门预算“三公”经费等情况说明
- 七、部门国有资产占有使用及资产购置情况说明
- 八、部门政府采购情况说明
- 九、部门预算绩效目标说明
- 十、机关运行经费安排说明
- 十一、专业名词解释

第四部分 公开报表

（具体部门预算公开报表）

第一部分 部门概况

- 一、部门主要职责及机构设置

市卫健委是市政府工作部门，为正县处级。市卫健委贯彻落实党中央、省委和市委关于卫生健康工作的方针政策和决策部署，在履行职责过程中坚持和加强党对卫生健康工作的集中统一领导。主要职责是：

（一）贯彻卫生健康工作的法律法规和政策规定，组织拟订全市卫生健康事业发展和国民健康规划。拟订规范性文件，执行国家、省卫生健康标准和技术规范。统筹规划全市卫生健康资源配置，指导全市卫生健康规划编制和实施。负责卫生健康信息化建设，依法组织实施卫生健康统计调查。负责卫生健康基本公共服务均等化、普惠化、便捷化和公共资源向基层延伸等工作。

（二）贯彻落实国家深化医药卫生体制改革重大方针政策，协调推进深化医药卫生体制改革。组织深化公立医院综合改革，推动卫生健康公共服务提供主体多元化、方式多样化，提出全市医疗服务和药品价格政策的建议。

（三）制订并组织落实全市疾病预防控制规划、国家免疫规划以及严重危害群众健康公共卫生问题的干预措施。负责卫生应急工作，组织指导全市突发公共卫生事件的预防控制和各类突发公共事件的医疗卫生救援。发布法定报告传染病疫情信息、突发公共卫生事件应急处置信息。

（四）协调落实应对人口老龄化政策措施，负责推进全市老年健康服务体系建设和医养结合工作。推动老龄事业和

产业发展，促进医疗与旅游、体育、食品和互联网等行业深度融合。

（五）组织实施国家药物政策和国家基本药物制度，执行国家药品法典和国家基本药物目录，开展药品使用监测、临床综合评价和短缺药品预警，提出基本药物生产鼓励扶持政策建议。

（六）负责监督并落实职责范围内的职业卫生、放射卫生、环境卫生、学校卫生、公共场所卫生、饮用水卫生管理的规范、标准和政策措施。负责传染病防治监督，建立健全卫生健康综合监督体系。组织实施食品安全风险监测、评估，贯彻执行食品安全地方标准。

（七）负责制订全市医疗机构、医疗服务行业管理办法并监督实施，建立健全医疗服务评价和监督管理体系。会同有关部门贯彻执行卫生健康专业技术人员资格准入标准。制订并实施全市医疗机构及其医疗服务、医疗技术、医疗质量、医疗安全以及采供血机构管理的规范、标准和卫生健康专业技术人员执业规则、服务规范。

（八）贯彻落实计划生育政策，负责计划生育管理和服务工作，开展人口监测预警，研究提出人口与家庭发展相关政策建议，制订并实施优生优育和提高出生人口素质的政策措施。

（九）拟订并组织实施全市基层卫生健康服务、妇幼健康发展规划，指导基层医疗卫生、妇幼健康服务体系建设。建立健全基层卫生健康机构运行新机制和乡村医生管理制度。

（十）组织拟订全市卫生健康人才发展和科技发展规划，指导卫生健康人才队伍建设，推进卫生健康科技创新发展。协同指导院校医学教育工作，会同有关部门开展国家住院医师、专科医师和全科医生规范化培训等毕业后医学教育和继续医学教育。

（十一）负责卫生健康宣传、健康教育、健康促进等工作。组织卫生健康对外交流合作与卫生援外工作。

（十二）承担全市保健工作的宏观指导，负责市保健对象的医疗保健工作。承办市委、市政府以及市保健委员会委托或指定的有关保健医疗方面的工作任务。负责在宝召开的重要会议、重大活动的医疗卫生保障工作。

（十三）负责本行业领域的安全生产监督管理工作。

（十四）指导市计划生育协会业务工作。

（十五）完成市委、市政府交办的其他任务。

（十六）职能转变。一是更加注重预防为主和健康促进，加强重大疾病预防控制工作，积极应对人口老龄化，健全健康服务体系。二是更加注重工作重心下移和资源下沉，推进卫生健康公共资源向基层延伸、向农村覆盖、向边远地区和生活困

难群众倾斜。三是更加注重提升服务质量和水平，推进卫生健康基本公共服务均等化、普惠化、便捷化。四是协调推进深化医药卫生体制改革，加大公立医院综合改革力度，推动卫生健康公共服务提供主体多元化、提供方式多样化。

（十七）有关职责分工。

1. 与市发展和改革委员会的有关职责分工。市卫生健康委员会负责开展全市人口监测预警工作，研究提出与生育相关的人口数量、素质、结构、分布方面的政策建议，完善全市生育政策，促进生育政策和相关经济社会政策配套衔接，参与制订全市人口发展规划和政策，落实人口发展规划中的有关任务。市发展和改革委员会负责组织监测和评估全市人口变动情况及趋势影响，建立人口预测预报制度，开展重大决策人口影响评估，完善重大人口政策咨询机制，研究提出全市人口发展战略，拟订全市人口发展规划，研究提出人口与经济、社会、资源、环境协调可持续发展，以及统筹促进全市人口长期均衡发展的政策建议。

2. 与市民政局的有关职责分工。市卫生健康委员会负责拟订应对全市人口老龄化、医养结合政策措施，综合协调、督促指导、组织推进老龄事业发展，承担老年疾病防治、老年人医疗照护、老年人心理健康与关怀服务等老年健康工作。市民政局负责统筹推进、督促指导、监督管理养老服务工作，拟订并组织实施全市养老服务体系规划建设规划、标准，承担老年人福利

和特殊困难老年人救助工作。

3. 与宝鸡海关的有关职责分工。市卫生健康委员会负责全市传染病总体防治和突发公共卫生事件应急工作。按照国家国境卫生检疫监测传染病目录，市卫生健康委员会与宝鸡海关建立健全应对口岸传染病疫情和公共卫生事件合作机制、传染病疫情和公共卫生事件通报交流机制、口岸输入性疫情通报和协作处理机制。

4. 与市市场监督管理局的有关职责分工。市卫生健康委员会负责全市食品安全风险评估工作，会同市市场监督管理局等部门制订、实施食品安全风险监测计划。市卫生健康委员会对通过食品安全风险监测或者接到举报发现食品可能存在安全隐患的，应当立即组织检验和食品安全风险评估，并及时向市市场监督管理局等部门通报食品安全风险评估结果，对得出不安全结论的食品，市市场监督管理局等部门应当立即采取措施。市市场监督管理局等部门在监督管理工作中发现需要进行食品安全风险评估的，应当及时向市卫生健康委员会提出建议。市市场监督管理局会同市卫生健康委员会建立重大药品不良反应和医疗器械不良事件相互通报机制和联合处置机制。

5. 与市医疗保障局的有关职责分工。市卫生健康委员会、市医疗保障局等部门在医疗、医保、医药等方面加强制度、政策衔接，建立沟通协商机制，协同推进改革，提高医疗资源使用效率和医疗保障水平。

市卫生健康委员会设下列内设机构：

（一）办公室。负责机关日常运转；承担安全、保密、信访维稳、政务公开、综合协调、督促督办等工作；负责人大建议和政协提案办理等工作；负责行政审批事项监管的相关协调工作；协调组织政风行风热线活动；领导机关工会负责交友帮扶、劳动竞赛、劳模评选推荐等工作。

（二）人事教育科。承担机关、派出机构和所属单位的干部人事、机构编制、劳动工资、教育培训、目标责任考核、对外交流合作等工作；协调组织护士资格考试和卫生专技人员资格考试、工人技术等级考试和职称评审工作；与机关党委共同负责党组履行全面从严治党主体责任相关工作及离退休干部服务管理工作；落实订单定向医学生免费培养项目；指导卫生健康人才队伍建设；负责衔接老科协相关工作。

（三）改革与规划发展科。承担深化医药卫生体制改革具体工作，研究提出全市深化医药卫生体制改革重大政策措施的建议；组织开展医改工作及相关信息监测、评估和绩效考核；承担组织推进公立医院综合改革工作，协调推进现代医院管理制度建设；协调推进机关和直属单位全面深化改革工作；加强卫生健康工作的政策研究，承担重大卫生健康政策课题的调研并提出政策性建议；拟订全市卫生健康事业发展中长期规划，统筹规划与协调优化全市卫生健康资源配置，指导县（区）卫生健康规划的编制和实施；指导全市卫生

健康服务体系建设，推进医疗装备发展应用及装备服务体系建设；拟订全市卫生健康信息化发展规划并组织实施；指导市卫生计生信息统计中心做好信息化建设、卫生健康数据统计等工作。

（四）疾控与职业健康科。拟订全市重大疾病防治规划、国家免疫规划、严重危害群众健康公共卫生问题的干预措施并组织实施；完善疾病预防控制体系，依法管理传染病、地方病，负责寄生虫病防治和精神卫生工作，统筹协调慢性非传染性疾病、环境卫生、学校卫生工作并组织实施；负责疾病监测和预警预测，承担传染病疫情信息收集、汇总和报送工作；负责疾病防控知识普及与相关健康教育宣传工作，为食品安全事故有关的流行病学调查、食源性疾病暴发识别和溯源分析提供技术支持；开展重点职业病监测、专项调查、职业健康风险评估和职业人群健康管理等工作，指导职业健康检查、职业病诊断与鉴定技术支撑体系建设和职业危害申报工作，组织开展职业病危害治理，协调开展职业病防治工作；负责定期发布突发公共卫生事件风险评估报告。

（五）医政医管科。拟订并实施医疗机构及医务人员、医疗技术应用、医疗质量与安全、医疗服务、采供血机构管理以及行风建设等政策措施，负责医疗机构第三方社会评价工作，执行国家、省相关规范和标准并监督实施；承担市、县两级医疗机构的业务指导与管理，推进全市护理、康复事

业发展工作;负责推进分级诊疗制度建设,指导医联体(城市紧密型医疗集团、县域医共体)、专科联盟和远程会诊体系建设等工作;指导临床实验室管理,参与药品、医疗器械临床试验管理;监督指导全市医疗机构评审评价、医疗广告审查工作,拟订并监督实施全市公立医院运行监管、绩效评价和考核制度;协调组织执业医师资格考试,负责医师、护士注册管理;指导医疗机构做好医疗废物处置管理;负责制订医疗事故和计划生育手术技术鉴定管理制度,协调、指导、监督医疗事故的处理;负责优化和改善营商环境相关工作;落实重大活动及特殊任务的医疗保障;牵头组织医疗援藏和苏陕交流等医疗援助工作;参与拟订全市医学教育发展规划,开展住院医师、专科医师培训等继续教育工作;牵头协调并负责实验室生物安全监督管理。

(六)基层卫生健康科(基本公共卫生项目办公室)。拟订并组织实施全市基层卫生健康标准、规划、措施;指导镇卫生院、社区卫生服务机构、村卫生室等基层卫生健康服务体系建设和服务能力评价和乡村医生管理及补充招聘工作,推进家庭医生签约服务和签约公共卫生服务工作;统筹协调管理基层基本公共卫生服务工作,组织开展绩效评价,监督指导各项基层卫生健康政策的落实;开展基层卫生健康适宜技术培训,组织面向基层的定向招聘、特岗全科医生招聘等工作,组织实施全科医生培养,加强基层卫生健康队伍建设,

参与基层卫生健康综合改革、医联体建设和信息化建设等工作。

（七）卫生应急办公室（市突发公共卫生事件应急指挥中心）。承担卫生应急和紧急医学救援工作，统筹协调突发公共卫生事件应急处理工作；组织编制专项预案；指导卫生应急体系和能力建设，承担预案演练的组织实施和指导监督工作；根据授权发布突发公共卫生事件应急处置信息；抓好卫生健康军民融合和双拥工作；指导院前急救体系及绿色生命通道建设等工作。卫生应急办公室与委办公室合署办公。

（八）科教与宣传科。制订并实施卫生健康科技发展规划及相关政策措施；组织实施市级科研项目、新技术评估管理、重点科研基地建设；组织指导卫生健康专业技术人员岗位培训工作；负责意识形态、精神文明建设、创佳评差工作，制订卫生健康社会宣传工作规范并组织实施；组织开展文化建设和婚育新风进万家活动；负责媒体联络、舆情监测、研判和处置，开展互联网宣传和信息发布工作；承担卫健系统内部健康教育宣传及控烟工作；协调指导市健康教育宣传中心负责卫生健康领域健康教育大型主题活动和整体宣传任务，指导市卫生计生信息统计中心做好网站网络宣传工作。

（九）综合监督与法规科。承担公共卫生、医疗卫生等监督工作，组织查处医疗服务市场违法行为，负责职责范围内的职业卫生、放射卫生、环境卫生、学校卫生、计划生育

的监督管理，制订并实施职业卫生、放射卫生相关政策措施，承担饮用水安全与职业安全健康监督管理和执法检查，组织开展公共场所卫生监管和传染病防治监督检查；完善综合监督体系，指导规范执法行为；执行食品安全标准并跟踪评价，承担食品安全企业标准备案，制订并实施食品安全风险监测方案，参与食品新原料及食品相关产品现场核备，协调落实国民营养计划；组织实施卫生健康地方性标准；承担规范性文件、重大执法决定的合法性审查工作，负责“放管服”改革、“一网通办”和信用体系建设等相关工作，负责组织重大处罚事项的听证，承担行政复议、行政应诉等工作；负责普法宣传和机关学法用法工作。

（十）药政科。组织实施国家药物政策、基本药物制度，执行药品法典和基本药物目录；指导医院药事管理，推进医院总药师制度，开展临床处方药点评、抗生素使用强度监测等；会同有关部门提出药品价格和市内药品生产鼓励扶持政策的建议，参与开展药品、医用耗材供应机制改革，组织开展中标药品使用监测、临床综合评价和短缺药品监测预警，拟订短缺药品供应保障政策并协调实施。

（十一）老龄健康科。组织拟订老龄事业发展规划并协调落实应对人口老龄化的政策措施；组织拟订并实施医养结合的制度、标准和规范，建立和完善老年健康服务体系，协调推进老年长期护理、日间照料和老年康复、慢性病防治保

健知识宣传等工作;组织、协调、指导老年人权益保障和优待工作,协同推动老年人文化体育教育活动开展,营造养老孝老敬老的社会氛围;承担市老龄工作委员会日常工作。

(十二) 妇幼健康科。拟订并实施妇幼卫生健康政策、规划、技术标准和规范;推进妇幼健康服务体系建设,指导妇幼保健机构评审评价;负责妇幼公共卫生项目、优生促进工程和母亲健康工程的组织实施;负责妇幼卫生、出生缺陷防治、婴幼儿早期发展、人类辅助生殖技术管理、生育全程和计划生育技术服务等工作,拟订并组织实施影响妇女儿童健康和导致出生缺陷危险因素的干预措施;负责出生医学证明发放,组织指导病残儿童的医学鉴定工作;负责优生促进工程和母亲健康工程相关工作。

(十三) 人口与家庭发展科。提出与生育相关的人口数量、素质、结构、分布等方面的政策建议,拟订完善生育、流动人口公共卫生均等化服务政策措施并组织实施;负责计划生育基层管理和服务工作,加强出生人口监测预警和评估研判,承担人口形势、人口流动和家庭发展状况的监测工作,研究提出人口与家庭发展、幸福家庭创建等相关政策建议,落实计划生育奖励扶助政策,完善计划生育特殊家庭扶助关爱相关政策制度;承担出生人口性别比综合治理,负责计划生育管理服务;协调推进人口实名登记,指导做好市人口基础信息库建设;承担市人口和计划生育工作领导小组办公室

日常工作；指导市卫生计生健康教育宣传中心做好计划生育药具管理工作，指导市计生协会做好与计划生育相关联的人口、家庭发展相关工作任务。

（十四）健康促进科。拟订并实施全市健康促进与教育和爱国卫生工作规划、标准、规范；牵头负责社会层面的健康促进与健康教育及控烟工作，协同推进病媒生物防治工作，承担卫生健康科学普及工作；组织开展卫生城市（县城、镇村、单位）创建、健康城市建设和社会卫生整体评价等工作；拟订并实施健康宝鸡建设发展规划、工作计划、评估办法，组织开展健康宝鸡建设重大问题研究并提出政策措施建议；脱贫攻坚期间，健康扶贫工作继续由委健康扶贫办公室负责，待脱贫攻坚战结束后，再交由健康促进科牵头负责；牵头《烟草控制框架公约》履约工作；承担市爱国卫生运动委员会及其办公室日常工作。

（十五）财务科。组织开展卫生健康经济政策研究；承担机关和预算管理单位预决算、财务、资产管理、资金监管和内部审计等工作；拟订全市卫生健康基础设施建设项目计划并实行项目库管理，协调项目申报、立项、监督等工作；组织落实政府采购相关工作；组织拟订卫生健康系统财务管理规范，负责卫生健康中央转移支付资金和省、市级专项资金的分配、监管和预算绩效管理；拟订全市大型医用设备配置管理政策并实施配置许可，提出医疗服务价格建议。

(十六) 机关党委。负责委机关、直属机构和委属单位的党群工作，领导和管理所属社会组织党的建设；与人事教育科共同负责党组履行全面从严治党主体责任相关工作及离退休干部服务管理工作。

二、2022 年部门工作任务

2022 年，全市卫生健康工作的总体思路是：坚持以习近平新时代中国特色社会主义思想为指导，深入贯彻党的十九大和十九届历次全会精神及习近平总书记来陕考察重要讲话精神，全面落实市第十三次党代会和市“两会”精神，按照中央决策部署和省市工作要求，坚持以人民为中心的发展思想，坚持把疫情防控作为重中之重，贯穿高质量发展“一个主题”，推进健康宝鸡建设和积极应对人口老龄化“两大战略”，聚力抓好十项重点工作，奋力谱写宝鸡卫生健康事业发展新篇章，以优异成绩迎接党的二十大胜利召开。

(一) 聚焦科学精准，毫不放松抓好疫情防控

1. 强化常态化防控组织体系。坚决贯彻“外防输入、内防反弹”总策略和“动态清零”总方针，坚持“人、物、环境”同防，坚持“四早”措施，压实“四方”责任，精准落实市委、市政府制定的《常态化疫情防控工作方案》、《新冠肺炎疫情应急处置方案》、《疫情防控补短板行动方案》，健全完善平急转换的应急响应机制、多点触发的监测预警机

制、平战结合的医疗救治机制和联防联控、群防群控的社会动员机制，巩固好来之不易的疫情防控成果。

2. 强化应急保障能力提升。开展补短板提能力专项行动，扩增市中心医院城市核酸检测基地检测能力，在高新区新建6万管/日的核酸检测基地，升级改造全市核酸检测信息化系统，每个县区至少要有有一个公立医疗机构实验室核酸检测能力达到2000管/日。健全疫情防控专家队伍、流调溯源应急队伍、核酸采样检测应急队伍、院前转运应急队伍、志愿服务应急队伍、信息化支撑保障应急队伍和隔离酒店专班队伍，常态化开展应急演练。

3. 强化医疗机构疫情防控。加强医疗机构入口管理，把好人员、车辆和物资“入口关”。严格落实首诊负责制，充分发挥发热门诊的“哨点”作用，加强预检分诊和住院病区管理，严格执行医疗机构工作人员、住院病人及陪护人员定期核酸检测制度，规范院内消毒消杀和医疗废物处理，扎实开展全员院感培训工作，坚决守好院感防控底线。

4. 强化医疗救治和宣传引导。积极推进方舱医院建设，不断提升救治能力。开辟疫情期间就医“绿色通道”，精心做好急危重症患者、孕产妇、新生儿及血液透析、肿瘤放化疗患者等特殊群体的医疗服务工作。加大防控知识宣传力度，引导群众固化戴口罩、勤洗手、一米线等良好习惯，广

泛宣传疫情防控面上工作经验和点上典型事迹，努力营造群防群控的良好氛围。

（二）聚焦预防为主，扎实推进健康宝鸡建设

5. 推进健康宝鸡建设。修订健康宝鸡考核细则，加强对主要健康指标的监测，加大综合评估考核力度。统筹推进“三高共管”省级医防融合慢性病试点，完成影响群众健康的主要问题和危险因素基线调查。推行行政机关工间操制度，年内健康机关、健康社区、健康村庄、健康学校、健康医院、健康企业、健康军营建设率不低于60%，健康家庭建设率力争达到20%以上，每个县区建成各类健康细胞（健康军营除外）省级示范点不少于4个。

6. 提高全民健康素养。发挥卫生健康管理员、365天健康科普知识发布传播、全人群慢性病分类精准干预三项机制作用，推进健康教育“六进”活动，广泛开展科普宣教和义诊活动，全市健康素养水平达到19%。

7. 加强重大疾病预防。做好艾滋病、结核病等重大传染病综合防治，全市甲乙类传染病发病率控制在280/10万以内。巩固地方病防治成果，推进尘肺病等职业病危害专项治理，健全癌症、心脑血管疾病等重点慢性病早期干预机制，指导做好儿童青少年近视、肥胖、心理等学校健康工作，支持相关县区争创国家级慢性病综合防控示范区。

8. 开展爱国卫生运动。以爱国卫生运动 70 周年为契机，开展多种形式的宣教活动，加强公共场所环境综合整治，巩固提升卫生城市创建成果，确保 2023 年国卫复审高线通过。设立村（社区）公共卫生委员会，逐步在企事业单位推广卫生员制度。

（三）聚焦优化体系，全力加快卫健重点项目建设

9. 加快重点项目建设。建立重点项目委领导包抓制度，积极协调解决项目建设中的困难和问题。年内，市中医医院分院建成投用，市中心医院港务区分院（市感染性疾病诊疗中心）主体封顶，市妇幼保健院和市人民医院高新科技新城分院开工建设，推动优质医疗资源向新建城区布局。精心做好市公共卫生服务中心项目前期工作，力争早日立项。实施县级医院服务能力提升工程，夯实基层卫生服务体系。

10. 加大资金争取力度。积极争取市妇幼保健院高新科技新城分院等更多项目进入中央预算内投资“盘子”。继续抓好专项债券申报，加强专项债券到位资金使用监管。瞄准生物医药和中医药种养殖等领域，精准招商，完成招商引资到位资金 3 亿元。

（四）聚焦强基固本，大力提升县域医疗服务能力

11. 巩固健康扶贫成果同乡村振兴有效衔接。调整优化支持乡村振兴政策，进一步健全完善医疗卫生领域惠民政策

体系。落实 30 种大病及 4 种重点慢病人群的分类救治。加强因病致贫返贫监测，精准化解因病致贫风险。

12. 加强县域医疗能力建设。建强县级医院“五大中心”，持续做好三级医院对口帮扶，支持有条件的县级医院创建三级医院，遴选一批镇中心卫生院创建二级医院。

13. 提升基层医疗卫生服务水平。规范实施国家基本公共卫生服务项目，强化项目绩效评估，将考核结果与项目经费挂钩。深入推进“优质服务基层行”活动，做实做细家庭医生签约服务，加强对口帮扶和医疗援助，开展老专家进基层活动。加快基层医疗机构污水处理设施建设，规范医废处置。开展新一轮村卫生室、社区卫生服务站规范化建设，优化点位功能。

（五）聚焦提质增效，持续巩固深化医改成果

14. 推动公立医院高质量发展。加强临床专科和质控中心建设，组织开展二三级医院绩效考核，注重考核结果运用。

15. 持续深化综合医改。学习借鉴福建三明医改经验，推进医改“宝鸡模式”再创新。召开全市紧密型县域医共体建设现场会，推广眉县、岐山、凤翔 3 个国家级紧密型县域医共体试点经验，年内全市紧密型县域医共体实现全覆盖。

16. 加强医院规范管理。总结推广现代医院管理制度试点经验。落实国家基本药物制度，充分保障短缺药品供应，在全市二级以上公立医院和 80% 的基层公立医疗机构开展药

品供应监测。在 9 家市级医院开展医疗废物信息化管理，逐步扩展到二级及以下医疗机构。持续开展“民营医院管理年”活动，推动社会办医健康发展。

（六）聚焦科技赋能，提升信息化建设应用水平

17. 加强信息共建共享。整合二级以上公立医院诊疗数据资源，推进宝鸡健康云建设和区域数据互联互通，推行电子健康档案跨机构调阅和向个人开放，推广应用健康宝鸡微信小程序，实现全市医疗机构“一码通用”、“一网通办”。

18. 推广“互联网+医疗”服务模式。实施“1+N”全民健康信息化项目建设，完善远程医疗云平台，抓好岐山县“智能临床辅助诊断平台示范应用”省级试点。

（七）聚焦应对老龄化，全面加强“一老一小”服务供给

19. 保障老年人健康。制定《宝鸡市积极应对人口老龄化实施方案》，全市二级及以上综合医院老年医学科设置比例达到 50%以上、老年友善医疗机构创建达到 80%以上、养老机构与医疗机构签约率达到 80%以上。开展老年友好社区创建，做好高龄老人生活保健补贴发放和监管，实施居家照护、失能预防、口腔健康、安宁疗护等示范项目。

20. 做优妇幼健康服务。增加妇产、儿科优质资源供给，建成 1-2 个“妇幼保健特色专科”。落实母婴安全五项制度，推进危重孕产妇和新生儿救治中心规范化建设。实施“两癌”

筛查、“双筛工程”和儿童营养改善等项目，建成 0-6 岁儿童保健和儿童早期发展服务市级示范基地 2-4 家。

21. 积极发展托育服务。大力宣传落实三孩生育政策及配套措施，推进实施公办托育机构能力建设项目，支持社会力量发展普惠托育服务，引导有条件的托幼机构延伸开展 0-3 岁婴幼儿照护服务，每个县区建成 1-2 所普惠型托育机构。

（八）聚焦守正创新，推进中医药高质量发展

22. 弘扬宝鸡中药文化。建设岐山岐伯纪念馆和眉县王焘纪念馆，开展“中医中药中国行”文化宣传活动，办好“名中医谈健康”等栏目，积极推介“岐伯故里”“秦岭药谷”“太白七药”等中医药文化资源。做大中药材种养殖规模，打造一批省级“定制药园”。

23. 提升中医药服务能力。指导渭滨区等 4 个县区巩固国家中医药先进县区成果，确保顺利通过复审。建立中医疗效评价机制，抓好省级中医馆建设，年内力争建成 2-3 个市级中医康复中心、10 个中医重点专科。

24. 培植医药健康产业。制定《宝鸡市生物医药和健康设备产业链发展规划》，发挥牵头作用，定期研究安排，开展招商推介，推动生物医药和健康设备产业发展。

（九）聚焦强弱补短，精准施策提升发展后劲

25. 加大人才招培力度。年内市级公立医院招聘 10 名博士研究生，选送 100 名业务骨干到国内知名医院学习深造。

为县及县以下医疗机构招聘医学类毕业生 150 名，做好全科医生转岗培训和农村定向免费医学生培养。推广“县聘镇用、镇聘村用，县镇一体、镇村一体”，提高基层医护人员待遇，探索解决村医养老问题，逐步推进乡村医生向执业医师转变。

26. 补齐公共卫生短板。推进疾控体制改革，加强基层疾控队伍建设，在公立医疗机构设置公卫科室，探索建立医疗机构专兼职疾控监督员制度。加强卫生监督、采供血能力建设，改造升级市 120 急救指挥中心，提升院前急救能力。

27. 优化医疗卫生服务。紧盯群众看病过程中的“三长一短”等问题，开展“比学赶超”优化医疗服务行动，让患者在停车、挂号、就诊、检查、取药等全流程都有更舒心的体验感、更满意的获得感。

（十）聚焦多元共治，保障支撑卫健事业高质量发展

28. 全面从严治党。加强党的政治建设，认真履行全面从严治党主体责任。全面落实党委领导下的院长负责制，完成二级公立医院党组织书记和院长分设。把党支部建在科室、学科上，三级公立医院临床医技科室党支部书记由党员主任兼任或业务骨干担任的比例达到 85%以上，召开全市公立医院党建工作现场会。严格落实行业“九项准则”，开展廉洁从业行动计划和收受“红包”、欺诈骗保、非法行医等专项整治。

29. 抓好普法宣教。开展“八五”普法宣传教育，推进法治机关、法治医疗卫生事业单位建设。聚焦党的二十大做好重大主题宣传，多层次、高密度宣传卫健工作的成效亮点，办好“中国医师节”庆祝活动，开展形式多样的文体和精神文明创建活动。

30. 深化改革监督。推进“放管服”改革，梳理市级权责清单。推动行业分类监管、信用监管和智慧监管，实施卫生监督专项行动，促进行业自律和机构自查。

31. 化解风险矛盾。持续开展“安全生产专项整治三年行动”，开展二级以上医院医疗质量巡查。加强意识形态管理，及时处置网络舆情。强化国家安全意识，落实保密工作责任，做好信访维稳和医疗纠纷调解，防范化解各类风险隐患。

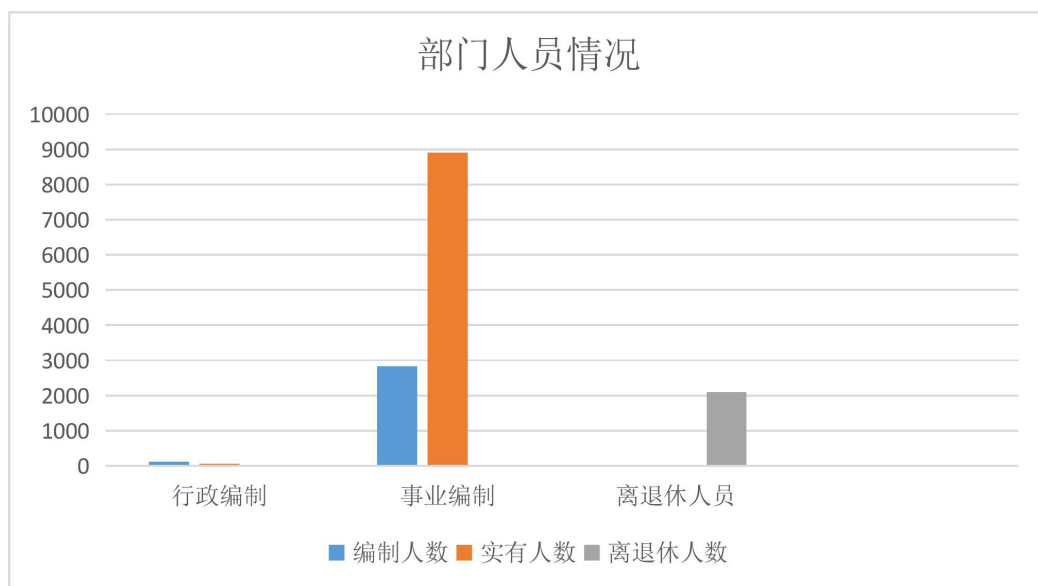
三、部门预算单位构成

纳入本部门 2022 年部门预算编制范围的二级预算单位共有 18 个，包括：

序号	单位名称	拟变动情况
1	宝鸡市卫生健康委员会（机关）	
2	宝鸡市卫生计生信息统计中心	
3	宝鸡市干部保健处	
4	宝鸡市中医药管理局	
5	宝鸡市疾病预防控制中心	

6	宝鸡市卫生监督所	
7	宝鸡市中心血站	
8	宝鸡市医院管理局	
9	宝鸡市卫生计生健康宣传教育中心	
10	宝鸡市计划生育协会	
11	宝鸡市中心医院	
12	宝鸡市中医医院	
13	宝鸡市人民医院	
14	宝鸡市妇幼保健医院	
15	宝鸡市口腔医院	
16	宝鸡市康复医院	
17	宝鸡市第三医院	
18	宝鸡市第二人民医院	

四、部门人员情况说明



截止 2021 年底，本部门人员编制 2879 人，其中行政编制 54 人，事业编制 2825 人；实有人员 8966 人，其中行政 65 人（预算含驻派纪检组等），事业 8901 人。单位管理的离退休人员 2100 人。

第二部分 收支情况

五、2022 年部门预算收支说明

（一）收支预算总体情况

按照综合预算的原则，本部门所有收入和支出均纳入部门预算管理。2022 年本部门预算收入 363267.94 万元，其中一般公共预算拨款收入 4238.33 万元、政府性基金拨款收入 0 万元，2022 年本部门预算收入较上年增加 23291.24 万元，主要原因是常态化疫情防控，财政拨款收入增加，市级医院事业收入增加；2022 年本部门预算支出 363267.94 万元，其

中一般公共预算拨款支出 4238.33 万元、政府性基金拨款支出 0 万元，2022 年本部门预算支出较上年增加 23291.24 万元，主要原因是常态化疫情防控，财政拨款收入增加，市级医院事业收入增加。

（二）财政拨款收支情况

2022 年本部门财政拨款收入 4238.33 万元，其中一般公共预算拨款收入 4238.33 万元、政府性基金拨款收入 0 万元，2022 年本部门财政拨款收入较上年增加 201.83 万元，主要原因是常态化疫情防控，财政拨款收入增加；2022 年本部门财政拨款支出 4238.33 万元，其中一般公共预算拨款支出 4238.33 万元、政府性基金拨款支出 0 万元，2022 年本部门财政拨款支出较上年增加 201.83 万元，主要原因是常态化疫情防控，财政拨款收入增加。

（三）一般公共预算拨款支出明细情况

1、一般公共预算当年拨款规模变化情况

2022 年本部门当年一般公共预算拨款支出 4238.33 万元，较上年增加 201.83 万元，主要原因是常态化疫情防控，财政拨款收入增加。

2、支出按功能科目分类的明细情况

2022 年本部门当年一般公共预算支出 4238.33 万元，其中：

（1）行政运行（2100101）1166.74 万元，较上年增加

80.90 万元，原因是常态化疫情防控，支出增加；

(2) 其他卫生健康管理事务支出 (2100199) 103.36 万元，较上年增加 4.41 万元，原因是常态化疫情防控，支出增加；

(3) 机关事业单位基本养老保险缴费支出 (2080505) 支出 380.76 万元，较上年增加 36.25 万元，原因是社保缴费基数发生变化；

(4) 行政单位离退休 (2080501) 46.14 万元，较上年增加 3.25 万元，原因是离休人员工资增加；

(5) 事业单位离退休 (2080502) 10.72 万元，较上年持平；

(6) 疾病预防控制机构 (2100401) 1303.93 万元，较上年增加 116.19 万元，原因是人员增加，人员经费增加；

(7) 卫生监督机构 (2100402) 477.32 万元，较上年减少 4.95 万元，原因是人员经费减少；

(8) 采供血机构 (2100406) 400.21 万元，较上年增加 49.92 万元，原因是人员增加，人员经费增加；

(9) 计划生育机构 (2100716) 135.48 万元，较上年减少 102.26 万元，原因是统计口径变化，卫生计生信息统计中心经费并入委机关；

(10) 行政单位医疗 (2101101) 94.43 万元，较上年增加 8.38 万元，原因是医保基数变化；

(11) 事业单位医疗 (2101102) 116.68 万元, 较上年增加 7.23 万元, 原因是医保基数变化;

(12) 培训支出 (2050803) 2.5 万元, 较上年减少 1.5 万元, 原因是落实政府过紧日子要求, 压减培训费。

3、支出按经济科目分类的明细情况

(1) 按照部门预算支出经济分类的类级科目说明。2022 年本部门当年一般公共预算支出 4238.33 万元, 其中:

(1) 工资福利支出 (301) 3951.87 万元, 较上年增加 196.58 万元, 原因是人员增加, 社保基础变化;

(2) 商品和服务支出 (302) 203.45 万元, 较上年基本持平, 落实过紧日子要求;

(3) 对个人和家庭的补助支出 (303) 83.01 万元, 较上年增加 4.94 万元, 原因是离休人员工资增加。

(2) 按照政府预算支出经济分类的类级科目说明。2022 年本部门当年一般公共预算支出 4238.33 万元, 其中:

机关工资福利支出 (501) 3951.87 万元, 较上年增加 196.58 万元, 原因是人员增加, 社保基础变化;

机关商品和服务支出 (502) 203.45 万元, 上年基本持平, 落实过紧日子要求;

对个人和家庭的补助支出 (509) 83.01 万元, 较上年增加 4.94 万元, 原因是离休人员工资增加。

4、上年结转财政资金一般公共预算拨款支出情况

本部门无 2021 年结转的一般公共预算拨款资金支出。

（四）政府性基金预算支出情况

1、当年政府性基金预算支出情况。

本部门无当年政府性基金预算收支，并已公开空表。

2、上年结转政府性基金预算支出情况。

本部门无 2021 年结转的政府性基金预算拨款支出。

（五）国有资本经营预算拨款收支情况

本部门无当年国有资本经营预算拨款收支，并在财政拨款收支总体情况表中列示。

本部门无 2021 年结转的国有资本经营预算拨款支出。

第三部分 其他说明情况

六、部门预算“三公”经费等预算情况说明

2022 年本部门当年一般公共预算“三公”经费预算支出 18.70 万元，较上年减少 1.00 万元（5.08%），减少的主要原因是落实过紧日子要求，压减“三公”经费预算支出。其中：因公出国（境）经费 0 万元，较上年无增减变化；公务接待费 5.70 万元，较上年无增减变化；公务用车运行维护费 13.00 万元，较上年减少 1.00 万元（7.14%），减少的主要原因是落实中央八项规定，严格按照公务车辆使用办法执行安排“公车运行维护”支出；公务用车购置费 0 万元，较上年无增减变化。本单位当年一般公共预算会议费预算支出 2.00

万元，较上年减少 1.00 万元（33.33%），减少的主要原因是落实过紧日子要求，压减会议费预算支出。本单位当年一般公共预算培训费预算支出 2.50 万元，较上年减少 1.50 万元（37.5%），减少的主要原因是落实过紧日子要求，压减培训费预算支出。

本部门无 2021 年结转的“三公”经费支出。

七、部门国有资产占有使用及资产购置情况说明

截止 2021 年底，本部门所属预算单位共有车辆 94 辆，单价 20 万元以上的设备 1296 台（套）。2022 年当年部门预算安排购置车辆 1 辆；安排购置单价 20 万元以上的设备 196 台（套）。

本部门无 2021 年结转的财政拨款支出资产购置。

八、政府采购情况说明

2022 年当年本部门政府采购预算共 82962.84 万元，其中政府采购货物类预算 57697.35 万元、政府采购服务类预算 9754.37 万元、政府采购工程类预算 15511.12 万元（详见公开报表中的政府采购表）。

本部门无 2021 年结转的政府采购资金支出。

九、部门预算绩效目标情况说明

2022 年本部门绩效目标管理全覆盖，涉及当年一般公共预算当年拨款 4238.33 万元，当年政府性基金预算当年拨款 0

万元，当年国有资本经营预算拨款 0 万元（详见公开报表中的绩效目标表）。

本部门无 2021 年结转的财政拨款支出涉及的绩效目标管理。

十、机关运行经费安排情况说明

本部门当年机关运行经费预算安排 203.45 万元，较上年增加 0.30 万元，主要原因是人员增加，人员经费增加。

本部门无 2021 年结转的财政拨款机关运行费支出。

十一、专业名词解释

1. 机关运行经费：指各部门的公用经费，包括办公及印刷费、邮电费、差旅费、会议费、福利费、日常维修费、专用材料及一般设备购置费、办公用房水电费、办公用房取暖费、办公用房物业管理费、公务用车运行维护费以及其他费用。

2. “三公”经费：指用财政拨款安排的因公出国（境）费、公务用车购置及运行费和公务接待费。其中，因公出国（境）费反映单位公务出国（境）的国际旅费、国外城市间交通费、住宿费、伙食费、培训费、公杂费等支出；公务用车购置及运行费反映单位公务用车车辆购置支出（含车辆购置税）及租用费、燃料费、维修费、过路过桥费、保险费、安全奖励费用等支出；公务接待费反映单位按规定开支的各

类公务接待支出。

3. 社会保障缴费：反映机关和参公事业单位为职工缴纳的基本养老保险缴费、职业年金缴费、职工基本医疗保险缴费、公务员医疗补助缴费，以及事业、工伤、生育、大病统筹和其他社会保障缴费。

第四部分 公开报表

（具体部门预算公开报表）

2022年部门综合预算公开报表

部门名称：宝鸡市卫生健康委员会

保密审查情况：已审查

部门主要负责人审签情况：已审签

目录

报表	报表名称	是否空表	公开空表理由
表1	2022年部门综合预算收支总表		
表2	2022年部门综合预算收入总表		
表3	2022年部门综合预算支出总表		
表4	2022年部门综合预算财政拨款收支总表		
表5	2022年部门综合预算一般公共预算支出明细表（按支出功能分类科目）		
表6	2022年部门综合预算一般公共预算支出明细表（按支出经济分类科目）		
表7	2022年部门综合预算一般公共预算基本支出明细表（按支出功能分类科目）		
表8	2022年部门综合预算一般公共预算基本支出明细表（按支出经济分类科目）		
表9	2022年部门综合预算政府性基金收支表	是	不涉及
表10	2022年部门综合预算专项业务经费支出表	是	不涉及
表11	2022年部门综合预算财政拨款上年结转资金支出表	是	不涉及
表12	2022年部门综合预算政府采购（资产配置、购买服务）预算表		
表13	2022年部门综合预算一般公共预算拨款“三公”经费及会议费、培训费支出预算表		
表14	2022年部门专项业务经费绩效目标表	是	不涉及
表15	2022年部门整体支出绩效目标表		
表16	2022年专项资金总体绩效目标表	是	不涉及

注：1、封面和目录的格式不得随意改变。2、公开空表一定要在目录说明理由。3、市县部门涉及公开扶贫项目资金绩效目标表的，请在重点项目绩效目标表中添加公开。

表1

2022年部门综合预算收支总表

序号	收 入		支 出				
	项 目	预算数	支出功能科目（按大类）	预算数	部门预算支出经济科目（按大类）	预算数	政府预算支出经济分类科目（按大类）
1	一、部门预算	363267.9431	一、部门预算	363267.9431	一、部门预算	363267.9431	一、部门预算
2	1、财政拨款	4238.3319	1、一般公共服务支出		1、人员经费和公用经费支出	363267.9431	1、机关工资福利支出
3	(1)一般公共预算拨款	4238.3319	2、外交支出		(1)工资福利支出	158459.8454	2、机关商品和服务支出
4	其中：专项资金列入部门预算		3、国防支出		(2)商品和服务支出	201001.1276	3、机关资本性支出（一）
5	(2)政府性基金拨款		4、公共安全支出		(3)对个人和家庭的补助	3806.9701	4、机关资本性支出（二）
6	(3)国有资本经营预算收入		5、教育支出	2.5	(4)资本性支出		5、对事业单位经常性补助
7	2、上级补助收入		6、科学技术支出		2、专项业务经费支出		6、对事业单位资本性补助
8	3、事业收入	358999.6112	7、文化旅游体育与传媒支出		(1)工资福利支出		7、对企业补助
9	其中：纳入财政专户管理的收		8、社会保障和就业支出	437.6327	(2)商品和服务支出		8、对企业资本性支出
10	4、事业单位经营收入		9、社会保险基金支出		(3)对个人和家庭补助		9、对个人和家庭的补助
11	5、附属单位上缴收入		10、卫生健康支出	362827.8104	(4)债务利息及费用支出		10、对社会保障基金补助
12	6、其他收入	30	11、节能环保支出		(5)资本性支出（基本建		11、债务利息及费用支出
13			12、城乡社区支出		(6)资本性支出		12、债务还本支出
14			13、农林水支出		(7)对企业补助（基本建		13、转移性支出
15			14、交通运输支出		(8)对企业补助		14、预备费及预留
16			15、资源勘探工业信息等支出		(9)对社会保障基金补		15、其他支出
17			16、商业服务业等支出		(10)其他支出		
18			17、金融支出		3、上缴上级支出		
19			18、援助其他地区支出		4、事业单位经营支出		
20			19、自然资源海洋气象等支出		5、对附属单位补助支出		
21			20、住房保障支出				
22			21、粮油物资储备支出				
23			22、国有资本经营预算支出				
24			23、灾害防治及应急管理支出				
25			24、预备费				
26			25、其他支出				
27			26、转移性支出				
28			27、债务还本支出				
29			28、债务付息支出				
30			29、债务发行费用支出				
31							
32							
33	本年收入合计	363267.9431	本年支出合计	363267.9431	本年支出合计	363267.9431	本年支出合计
34	用事业基金弥补收支差额		结转下年		结转下年		结转下年
35	上年户资金余额		未安排支出的户资金		未安排支出的户资金		未安排支出的户资金
36	上年结转						
37	其中：财政拨款资金结转						
38	非财政拨款资金结余						
39							
40	收入总计	363267.9431	支出总计	363267.9431	支出总计	363267.9431	支出总计

表2

2022年部门综合预算收入总表

金额单位：万元

序号	单位编码	单位名称	部门预算												
			合计	一般公共预算拨款		政府性基金拨款	上级补助收入	事业收入	事业单位经营收入	对附属单位上缴收入	用事业基金弥补收支差额	上年结转	上年实户资金余额	其他收入	
				小计	其中：专项资金列入部门预算项目										
1		合计	363267.9431	4238.3319				358999.6112							30
2	808	宝鸡市卫生健康委员会	363267.9431	4238.3319				358999.6112							30
3	808001	宝鸡市卫生健康委员会	1282.3772	1282.3772											
4	808003	宝鸡市计划生育协会	110.4495	110.4495											
5	808004	宝鸡市卫生计生健康教育宣	161.2117	161.2117											
6	808006	宝鸡市中心医院	127206					127206							
7	808007	宝鸡市中医医院	65950.5114					65950.5114							
8	808008	宝鸡市人民医院	60661					60661							
9	808009	宝鸡市妇幼保健院	38366.61					38366.61							
10	808010	宝鸡市口腔医院	11030					11000							30
11	808011	宝鸡市康复医院	11000					11000							
12	808012	宝鸡市疾病预防控制中心	1530.1426	1530.1426											
13	808013	宝鸡市卫生监督所	566.963	566.963											
14	808014	宝鸡市中心血站	464.8713	464.8713											
15	808015	宝鸡市医院管理局	122.3166	122.3166											
16	808017	宝鸡第三医院	31541.4					31541.4							
17	808018	宝鸡市第二人民医院	13274.0898					13274.0898							

表3

2022年部门综合预算支出总表

金额单位：万元

序号	单位编码	单位名称	部门预算									
			合计	公共预算拨款		政府性基金拨款	事业收入	事业单位经营收入	对附属单位上缴收入	上年实户资金余额	其他收入	上年结转
				小计	其中：专项资金列入部门预算的项目							
1		合计	363267.9431	4238.3319			316908.6293				42120.9819	
2	808	宝鸡市卫生健康委员会	363267.9431	4238.3319			316908.6293				42120.9819	
3	808001	宝鸡市卫生健康委员会	1282.3772	1282.3772								
4	808003	宝鸡市计划生育协会	110.4495	110.4495								
5	808004	宝鸡市卫生计生健康教育宣	161.2117	161.2117								
6	808006	宝鸡市中心医院	127206				127206					
7	808007	宝鸡市中医医院	65950.5114				34859.5295				31090.9819	
8	808008	宝鸡市人民医院	60661				60661					
9	808009	宝鸡市妇幼保健院	38366.61				38366.61					
10	808010	宝鸡市口腔医院	11030								11030	
11	808011	宝鸡市康复医院	11000				11000					
12	808012	宝鸡市疾病预防控制中心	1530.1426	1530.1426								
13	808013	宝鸡市卫生监督所	566.963	566.963								
14	808014	宝鸡市中心血站	464.8713	464.8713								
15	808015	宝鸡市医院管理局	122.3166	122.3166								
16	808017	宝鸡第三医院	31541.4				31541.4					
17	808018	宝鸡市第二人民医院	13274.0898				13274.0898					

表4

2022年部门综合预算财政拨款收支总表

序号	收 入		支 出				
	项 目	预算数	支出功能分科目（按大类）	预算数	部门预算支出经济科目（按大类）	预算数	政府预算支出经济科目（按大类）
1	一、财政拨款	4238.3319	一、财政拨款	4238.3319	一、财政拨款	4238.3319	一、财政拨款
2	1、一般公共预算拨款	4238.3319	1、一般公共服务支出		1、人员经费和公用经费支出	4238.3319	1、机关工资福利支出
3	其中：专项资金列入		2、外交支出		(1)工资福利支出	3951.8697	2、机关商品和服务支出
4	2、政府性基金拨款		3、国防支出		(2)商品和服务支出	203.45	3、机关资本性支出（一）
5	3、国有资本经营预算拨款		4、公共安全支出		(3)对个人和家庭的补助	83.0122	4、机关资本性支出（二）
6			5、教育支出	2.5	(4)资本性支出		5、对事业单位经常性补助
7			6、科学技术支出		2、专项业务经费支出		6、对事业单位资本性补助
8			7、文化旅游体育与传媒支出		(1)工资福利支出		7、对企业补助
9			8、社会保障和就业支出	437.6327	(2)商品和服务支出		8、对企业资本性支出
10			9、社会保险基金支出		(3)对个人和家庭补助		9、对个人和家庭的补助
11			10、卫生健康支出	3798.1992	(4)债务利息及费用支出		10、对社会保障基金补助
12			11、节能环保支出		(5)资本性支出(基本建设)		11、债务利息及费用支出
13			12、城乡社区支出		(6)资本性支出		12、债务还本支出
14			13、农林水支出		(7)对企业补助(基本建设)		13、转移性支出
15			14、交通运输支出		(8)对企业补助		14、预备费及预留
16			15、资源勘探工业信息等支出		(9)对社会保障基金补助		15、其他支出
17			16、商业服务业等支出		(10)其他支出		
18			17、金融支出		3、上缴上级支出		
19			18、援助其他地区支出		4、事业单位经营支出		
20			19、自然资源海洋气象等支出		5、对附属单位补助支出		
21			20、住房保障支出				
22			21、粮油物资储备支出				
23			22、国有资本经营预算支出				
24			23、灾害防治及应急管理支出				
25			24、预备费				
26			25、其他支出				
27			26、转移性支出				
28			27、债务还本支出				
29			28、债务付息支出				
30			29、债务发行费用支出				
31							
32	本年收入合计	4238.3319	本年支出合计	4238.3319	本年支出合计	4238.3319	本年支出合计
33	上年结转		结转下年		结转下年		结转下年
34							
35							
36							

表5

2022年部门综合预算一般公共预算支出明细表（按功能科目分）

金额单位：万元

序号	功能科目编码	功能科目名称	合计	人员经费支出	公用经费支出	专项业务经费支出	备注
1		合计	4238.3319	4034.8819	203.45		
2	205	教育支出	2.5		2.5		
3	20508	进修及培训	2.5		2.5		
4	2050803	培训支出	2.5		2.5		
5	208	社会保障和就业支出	437.6327	437.6327			
6	20805	行政事业单位养老支出	437.6327	437.6327			
7	2080501	行政单位离退休	46.1418	46.1418			
8	2080502	事业单位离退休	10.7228	10.7228			
9	2080505	机关事业单位基本养老	380.7681	380.7681			
10	2080506	机关事业单位职业年金					
11	210	卫生健康支出	3798.1992	3597.2492	200.95		
12	21001	卫生健康管理事务	1270.1066	1186.7566	83.35		
13	2100101	行政运行	1166.7452	1088.8952	77.85		
14	2100199	其他卫生健康管理事务	103.3614	97.8614	5.5		
15	21004	公共卫生	2181.4802	2070.3802	111.1		
16	2100401	疾病预防控制机构	1303.9396	1238.9396	65		
17	2100402	卫生监督机构	477.3244	453.2244	24.1		
18	2100406	采供血机构	400.2162	378.2162	22		
19	21007	计划生育事务	135.4869	128.9869	6.5		
20	2100716	计划生育机构	135.4869	128.9869	6.5		
21	21011	行政事业单位医疗	211.1255	211.1255			
22	2101101	行政单位医疗	94.4357	94.4357			
23	2101102	事业单位医疗	116.6898	116.6898			

表6

2022年部门综合预算一般公共预算支出明细表（按经济分类科目分）

金额单位：万元

序号	部门经济科目编码	部门经济科目名称	政府经济科目编码	政府经济科目名称	合计	人员经费支出	公用经费支出	专项业务经费支出	备注
1		合计			4238.3319	4034.8819	203.45		
2	301	工资福利支出			3951.8697	3951.8697			
3	30101	基本工资	50101	工资奖金津补贴	807.2184	807.2184			
4	30101	基本工资	50501	工资福利支出	870.1476	870.1476			
5	30102	津贴补贴	50101	工资奖金津补贴	678.7452	678.7452			
6	30102	津贴补贴	50501	工资福利支出	117.666	117.666			
7	30103	奖金	50101	工资奖金津补贴	48.8796	48.8796			
8	30107	绩效工资	50199	其他工资福利支出	82.2072	82.2072			
9	30107	绩效工资	50501	工资福利支出	719.4084	719.4084			
10	30108	机关事业单位基本养老保险	50102	社会保障缴费	184.744	184.744			
11	30108	机关事业单位基本养老保险	50501	工资福利支出	196.0241	196.0241			
12	30110	职工基本医疗保险缴费	50102	社会保障缴费	99.2997	99.2997			
13	30110	职工基本医疗保险缴费	50501	工资福利支出	105.8843	105.8843			
14	30112	其他社会保障缴费	50102	社会保障缴费	5.1714	5.1714			
15	30112	其他社会保障缴费	50501	工资福利支出	5.1328	5.1328			
16	30199	其他工资福利支出	50199	其他工资福利支出	14.787	14.787			
17	30199	其他工资福利支出	50501	工资福利支出	16.554	16.554			
18	302	商品和服务支出			203.45		203.45		
19	30201	办公费	50201	办公经费	38.71		38.71		
20	30201	办公费	50502	商品和服务支出	4.21		4.21		
21	30202	印刷费	50201	办公经费	1.5		1.5		
22	30202	印刷费	50502	商品和服务支出	2		2		
23	30205	水费	50201	办公经费	0.96		0.96		
24	30205	水费	50502	商品和服务支出	2.09		2.09		

表6

2022年部门综合预算一般公共预算支出明细表（按经济分类科目分）

金额单位：万元

序号	部门经济科目编码	部门经济科目名称	政府经济科目编码	政府经济科目名称	合计	人员经费支出	公用经费支出	专项业务经费支出	备注
1		合计			4238.3319	4034.8819	203.45		
25	30206	电费	50201	办公经费	4.3		4.3		
26	30206	电费	50502	商品和服务支出	9.8677		9.8677		
27	30207	邮电费	50201	办公经费	1.6		1.6		
28	30207	邮电费	50502	商品和服务支出	2.0269		2.0269		
29	30208	取暖费	50502	商品和服务支出	13.133		13.133		
30	30209	物业管理费	50502	商品和服务支出	0.5		0.5		
31	30211	差旅费	50201	办公经费	5.8		5.8		
32	30211	差旅费	50502	商品和服务支出	6.93		6.93		
33	30213	维修（护）费	50209	维修（护）费	3.38		3.38		
34	30213	维修（护）费	50502	商品和服务支出	6.216		6.216		
35	30215	会议费	50202	会议费	2		2		
36	30216	培训费	50203	培训费	2.5		2.5		
37	30217	公务接待费	50206	公务接待费	3.7		3.7		
38	30217	公务接待费	50502	商品和服务支出	2		2		
39	30228	工会经费	50201	办公经费	31.9		31.9		
40	30228	工会经费	50502	商品和服务支出	23.823		23.823		
41	30231	公务用车运行维护费	50208	公务用车运行维护费	8.5		8.5		
42	30231	公务用车运行维护费	50502	商品和服务支出	4.5		4.5		
43	30239	其他交通费用	50201	办公经费	1		1		
44	30239	其他交通费用	50502	商品和服务支出	10.0014		10.0014		
45	30299	其他商品和服务支出	50299	其他商品和服务支出	4.1		4.1		
46	30299	其他商品和服务支出	50502	商品和服务支出	6.202		6.202		
47	303	对个人和家庭的补助			83.0122	83.0122			

表6

2022年部门综合预算一般公共预算支出明细表（按经济分类科目分）

金额单位：万元

序号	部门经济科目编码	部门经济科目名称	政府经济科目编码	政府经济科目名称	合计	人员经费支出	公用经费支出	专项业务经费支出	备注
1		合计			4238.3319	4034.8819	203.45		
48	30301	离休费	50905	离退休费	56.8646	56.8646			
49	30305	生活补助	50901	社会福利和救助	4.7796	4.7796			
50	30309	奖励金	50901	社会福利和救助	1.26	1.26			
51	30399	其他对个人和家庭的补助	50999	其他对个人和家庭补助	20.108	20.108			

表7

2022年部门综合预算一般公共预算基本支出明细表（按功能科目分）

金额单位：万元

序号	功能科目编码	功能科目名称	合计	人员经费支出	公用经费支出	备注
1		合计	4238.3319	4034.8819	203.45	
2	205	教育支出	2.5		2.5	
3	20508	进修及培训	2.5		2.5	
4	2050803	培训支出	2.5		2.5	
5	208	社会保障和就业支出	437.6327	437.6327		
6	20805	行政事业单位养老支出	437.6327	437.6327		
7	2080501	行政单位离退休	46.1418	46.1418		
8	2080502	事业单位离退休	10.7228	10.7228		
9	2080505	机关事业单位基本养老保险缴费	380.7681	380.7681		
10	2080506	机关事业单位职业年金缴费支出				
11	210	卫生健康支出	3798.1992	3597.2492	200.95	
12	21001	卫生健康管理事务	1270.1066	1186.7566	83.35	
13	2100101	行政运行	1166.7452	1088.8952	77.85	
14	2100199	其他卫生健康管理事务支出	103.3614	97.8614	5.5	
15	21004	公共卫生	2181.4802	2070.3802	111.1	
16	2100401	疾病预防控制机构	1303.9396	1238.9396	65	
17	2100402	卫生监督机构	477.3244	453.2244	24.1	
18	2100406	采供血机构	400.2162	378.2162	22	
19	21007	计划生育事务	135.4869	128.9869	6.5	
20	2100716	计划生育机构	135.4869	128.9869	6.5	
21	21011	行政事业单位医疗	211.1255	211.1255		
22	2101101	行政单位医疗	94.4357	94.4357		
23	2101102	事业单位医疗	116.6898	116.6898		

表8

2022年部门综合预算一般公共预算基本支出明细表（按支出经济分类科目-不含上年结转）

金额单位：万元

序号	部门经济科目编码	部门经济科目名称	政府经济科目编码	政府经济科目名称	合计	人员经费支出	公用经费支出	备注
1		合计			4238.3319	4034.8819	203.45	
2	301	工资福利支出			3951.8697	3951.8697		
3	30101	基本工资	50101	工资奖金津补贴	807.2184	807.2184		
4	30101	基本工资	50501	工资福利支出	870.1476	870.1476		
5	30102	津贴补贴	50101	工资奖金津补贴	678.7452	678.7452		
6	30102	津贴补贴	50501	工资福利支出	117.666	117.666		
7	30103	奖金	50101	工资奖金津补贴	48.8796	48.8796		
8	30107	绩效工资	50199	其他工资福利支出	82.2072	82.2072		
9	30107	绩效工资	50501	工资福利支出	719.4084	719.4084		
10	30108	机关事业单位基本养老保险缴费	50102	社会保障缴费	184.744	184.744		
11	30108	机关事业单位基本养老保险缴费	50501	工资福利支出	196.0241	196.0241		
12	30109	职业年金缴费	50501	工资福利支出				
13	30110	职工基本医疗保险缴费	50102	社会保障缴费	99.2997	99.2997		
14	30110	职工基本医疗保险缴费	50501	工资福利支出	105.8843	105.8843		
15	30112	其他社会保障缴费	50102	社会保障缴费	5.1714	5.1714		
16	30112	其他社会保障缴费	50501	工资福利支出	5.1328	5.1328		
17	30113	住房公积金	50103	住房公积金				
18	30199	其他工资福利支出	50199	其他工资福利支出	14.787	14.787		
19	30199	其他工资福利支出	50501	工资福利支出	16.554	16.554		
20	302	商品和服务支出			203.45		203.45	
21	30201	办公费	50201	办公经费	38.71		38.71	
22	30201	办公费	50502	商品和服务支出	4.21		4.21	
23	30202	印刷费	50201	办公经费	1.5		1.5	

表8

2022年部门综合预算一般公共预算基本支出明细表（按支出经济分类科目-不含上年结转）

金额单位：万元

序号	部门经济科目编码	部门经济科目名称	政府经济科目编码	政府经济科目名称	合计	人员经费支出	公用经费支出	备注
1		合计			4238.3319	4034.8819	203.45	
24	30202	印刷费	50502	商品和服务支出	2		2	
25	30205	水费	50201	办公经费	0.96		0.96	
26	30205	水费	50502	商品和服务支出	2.09		2.09	
27	30206	电费	50201	办公经费	4.3		4.3	
28	30206	电费	50502	商品和服务支出	9.8677		9.8677	
29	30207	邮电费	50201	办公经费	1.6		1.6	
30	30207	邮电费	50502	商品和服务支出	2.0269		2.0269	
31	30208	取暖费	50502	商品和服务支出	13.133		13.133	
32	30209	物业管理费	50502	商品和服务支出	0.5		0.5	
33	30211	差旅费	50201	办公经费	5.8		5.8	
34	30211	差旅费	50502	商品和服务支出	6.93		6.93	
35	30213	维修（护）费	50209	维修（护）费	3.38		3.38	
36	30213	维修（护）费	50502	商品和服务支出	6.216		6.216	
37	30215	会议费	50202	会议费	2		2	
38	30216	培训费	50203	培训费	2.5		2.5	
39	30217	公务接待费	50206	公务接待费	3.7		3.7	
40	30217	公务接待费	50502	商品和服务支出	2		2	
41	30228	工会经费	50201	办公经费	31.9		31.9	
42	30228	工会经费	50502	商品和服务支出	23.823		23.823	
43	30231	公务用车运行维护费	50208	公务用车运行维护费	8.5		8.5	
44	30231	公务用车运行维护费	50502	商品和服务支出	4.5		4.5	
45	30239	其他交通费用	50201	办公经费	1		1	

表8

2022年部门综合预算一般公共预算基本支出明细表（按支出经济分类科目-不含上年结转）

金额单位：万元

序号	部门经济科目编码	部门经济科目名称	政府经济科目编码	政府经济科目名称	合计	人员经费支出	公用经费支出	备注
1		合计			4238.3319	4034.8819	203.45	
46	30239	其他交通费用	50502	商品和服务支出	10.0014		10.0014	
47	30299	其他商品和服务支出	50299	其他商品和服务支出	4.1		4.1	
48	30299	其他商品和服务支出	50502	商品和服务支出	6.202		6.202	
49	303	对个人和家庭的补助			83.0122	83.0122		
50	30301	离休费	50905	离退休费	56.8646	56.8646		
51	30305	生活补助	50901	社会福利和救助	4.7796	4.7796		
52	30309	奖励金	50901	社会福利和救助	1.26	1.26		
53	30399	其他对个人和家庭的补助	50999	其他对个人和家庭补助	20.108	20.108		

表9

2022年部门综合预算政府性基金收支表（不含上年结转）

单位：万元

收 入		支 出					
项 目	预算数	支出功能分类科目（按大类）	预算数	部门预算支出经济分类科目（按大类）	预算数	政府预算支出经济分类科目（按大类）	预算数
一、政府性基金拨款		一、科学技术支出		一、人员经费和公用经费支出		一、机关工资福利支出	
		二、文化旅游体育与传媒支出		工资福利支出		二、机关商品和服务支出	
		三、社会保障和就业支出		商品和服务支出		三、机关资本性支出（一）	
		四、节能环保支出		对个人和家庭的补助		四、机关资本性支出（二）	
		五、城乡社区支出		其他资本性支出		五、对事业单位经常性补助	
		六、农林水支出		二、专项业务经费支出		六、对事业单位资本性补助	
		七、交通运输支出		工资福利支出		七、对企业补助	
		八、资源勘探工业信息等支出		商品和服务支出		八、对企业资本性支出	
		九、金融支出		对个人和家庭的补助		九、对个人和家庭的补助	
		十、其他支出		债务付息及费用支出		十、对社会保障基金补助	
		十一、转移性支出		资本性支出（基本建设）		十一、债务利息及费用支出	
		十二、债务还本支出		资本性支出		十二、债务还本支出	
		十四、债务付息支出		对企业补助（基本建设）		十三、转移性支出	
		十五、债务发行费用支出		对企业补助		十四、预备费及预留	
				对社会保障基金补助		十五、其他支出	
				其他支出			
				三、上缴上级支出			
				四、事业单位经营支出			
				五、对附属单位补助支出			
本年收入合计		本年支出合计		本年支出合计		本年支出合计	

表11

部门综合预算财政拨款上年结转资金支出表

单位：万元

预算单位代码	预算单位名称	预算项目名称	金额	功能分类科目代码	功能分类科目名称	政府经济分类科目代码	政府经济分类科目名称	项目类别	资金性质	备注
**	**	**	**	**	**	**	**	**	**	**

注：项目类别指基本支出或项目支出；资金性质指一般公共预算支出、政府性基金预算支出、国有资本经营预算支出等。

表12

2022年部门综合预算政府采购（资产配置、购买服务）预算表（不含上年结转）

金额单位：万元

序号	科目编码			单位编码	采购项目	采购目录	购买服务内容	规格型号	数量	部门预算支出经济科目编码		政府预算支出经济分类科目编码		实施采购时间	预算金额	说明
	类	款	项							类	款	类	款			
2	208	20	02	1	全额				1							
3	210	04	02	808013	宝鸡市卫生监督所				9						3.5	
4	210	04	02		公用经费	A02010104台式计算机			8	302	01	502	01		3	
5	210	04	02		公用经费	A020204多功能一体机			1	302	01	502	01		0.5	
					差额				7							
6	210	02	01	808006	宝鸡市中心医院											
7	210	02	01		全自动组织脱水机	货物		不详	1	310	03	506	01	2022年	55	设备（医用设备、网络硬件）
8	210	02	01		高端彩色多普勒超声诊断仪	货物		不详	1	310	03	506	01	2022年	280	设备（医用设备、网络硬件）
9	210	02	01		便携式彩色超声诊断仪	货物		不详	1	310	03	506	01	2022年	100	设备（医用设备、网络硬件）
10	210	02	01		彩色超声诊断仪	货物		不详	1	310	03	506	01	2022年	300	设备（医用设备、网络硬件）
11	210	02	01		有创呼吸机	货物		不详	1	310	03	506	01	2022年	40	设备（医用设备、网络硬件）
12	210	02	01		椎间孔镜手术系统	货物		不详	1	310	03	506	01	2022年	290	设备（医用设备、网络硬件）
13	210	02	01		骨科手术机器人	货物		不详	1	310	03	506	01	2022年	1000	设备（医用设备、网络硬件）
14	210	02	01		PET/CT及回旋加速器	货物		不详	1	310	03	506	01	2022年	5000	设备（医用设备、网络硬件）
15	210	02	01		流式细胞仪	货物		不详	1	310	03	506	01	2022年	200	设备（医用设备、网络硬件）
16	210	02	01		全自动毛细管电泳仪	货物		不详	1	310	03	506	01	2022年	70	设备（医用设备、网络硬件）
17	210	02	01		下肢康复训练机器人	货物		不详	1	310	03	506	01	2022年	200	设备（医用设备、网络硬件）
18	210	02	01		超声高频外科集成手术设备（单一来源）	货物		不详	1	310	03	506	01	2022年	55	设备（医用设备、网络硬件）
19	210	02	01		手术录像设备	货物		不详	1	310	03	506	01	2022年	45	设备（医用设备、网络硬件）
20	210	02	01		麻醉机	货物		不详	2	310	03	506	01	2022年	50	设备（医用设备、网络硬件）
21	210	02	01		4K荧光腹腔镜系统	货物		不详	2	310	03	506	01	2022年	360	设备（医用设备、网络硬件）
22	210	02	01		钬激光（碎石用）	货物		不详	1	310	03	506	01	2022年	70	设备（医用设备、网络硬件）
23	210	02	01		门诊膀胱镜工作站系统	货物		不详	1	310	03	506	01	2022年	40	设备（医用设备、网络硬件）
24	210	02	01		血液透析机	货物		不详	2	310	03	506	01	2022年	40	设备（医用设备、网络硬件）
25	210	02	01		医用真空全自动清洗消毒机	货物		不详	1	310	03	506	01	2022年	100	设备（医用设备、网络硬件）
26	210	02	01		超声内窥镜系统	货物		不详	1	310	03	506	01	2022年	380	设备（医用设备、网络硬件）

10000

表12

2022年部门综合预算政府采购（资产配置、购买服务）预算表（不含上年结转）

金额单位：万元

序号	科目编码			单位编码	采购项目	采购目录	购买服务内容	规格型号	数量	部门预算支出经济科目编码		政府预算支出经济分类科目编码		实施采购时间	预算金额	说明
	类	款	项							类	款	类	款			
27	210	02	01		高清电子胃肠镜系统	货物		不详	1	310	03	506	01	2022年	350	设备（医用设备、网络硬件）
28	210	02	01		冠状动脉旋磨介入治疗仪	货物		不详	1	310	03	506	01	2022年	60	设备（医用设备、网络硬件）
29	210	02	01		人工心肺机单泵装置（单一来源）	货物		不详	1	310	03	506	01	2022年	40	设备（医用设备、网络硬件）
30	210	02	01		CRRT机（床旁血滤机）	货物		不详	1	310	03	506	01	2022年	36	设备（医用设备、网络硬件）
31	210	02	01		肺阻抗成像仪	货物		不详	1	310	03	506	01	2022年	130	设备（医用设备、网络硬件）
32	210	02	01		纤维支气管镜	货物		不详	1	310	03	506	01	2022年	30	设备（医用设备、网络硬件）
33	210	02	01		医用直线加速器（600CD）	货物	医用直线加速器（600CD）	不详	1	302	13	502	09	2022年	60	维保费
34	210	02	01		数字血管造影机（GE Innova3100）	货物	数字血管造影机（GE）	不详	1	302	13	502	9	2022年	488	维保费
35	210	02	01		3.0T磁共振（MR750 WIDE）	货物	3.0T磁共振（MR750 WIDE）	不详								
36	210	02	01		1.5T磁共振（1.5T HD）	货物	1.5T磁共振（1.5T HD）	不详								
37	210	02	01		飞天6000 DR（DEFINIUM 6000）	货物	飞天6000 DR（DEFINIUM）	不详								
38	210	02	01		64排CT（VCT UPGRADE）	货物	64排CT（VCT UPGRADE）	不详								
39	210	02	01		4排CT（CT LIGHTSPEED PLUS）	货物	4排CT（CT LIGHTSPEED）	不详								
40	210	02	01		4台清洗消毒机、4台高温灭菌器、1台干燥柜、1台超声清洗机	货物	4台清洗消毒机、4台高温灭菌器、1	不详	1	302	13	502	09	2022年	55	维保费
41	210	02	01		256排CT（RevolutionCT）	货物	256排CT	不详	1	302	13	502	9	2022	315	维保费
42	210	02	01		16排CT（LightSpeed VCT）	货物	16排CT（LightSpeed）	不详								
43	210	02	01		乳腺DR（带DBT功能乳腺DR）	货物	乳腺DR（带DBT功能乳腺DR）	不详	1	302	13	502	09	2022年	32	维保费
44	210	02	01		办公电脑	货物		不详	200	310	03	506	01	2022年	100	设备（医用设备、网络硬件）
45	210	02	01		核心硬件设备和数据库扩容	服务		不详	1	310	03	506	01	2022年	600	设备（医用设备、网络硬件）
46	210	02	01		网络安全设备增加（防火墙、WAF、上网行为管理）	货物		不详	1	309	22	504	99	2022年	40	软件（网络）
47	210	02	01		影像pacs维保2022年	服务	影像pacs维保2022年	不详	1	302	13	502	09	2022年	30	维保费
48	210	02	01		杀毒软件	货物		不详	1	309	22	504	99	2022年	30	软件（网络）
49	210	02	01		互联网+护理服务项目	服务		不详	1	309	22	504	99	2022年	30	软件（网络）
50	210	02	01		集团化HIS/EMR系统	货物		不详	1	309	22	504	99	2022年	2000	软件（网络）
51	210	02	01		妇幼健康云系统	货物		不详	1	309	22	504	99	2022年	60	软件（网络）
52	210	02	01		乳腺钼靶智能检测及分析系统	货物		不详	1	309	22	504	99	2022年	80	软件（网络）

表12

2022年部门综合预算政府采购（资产配置、购买服务）预算表（不含上年结转）

金额单位：万元

序号	科目编码			单位编码	采购项目	采购目录	购买服务内容	规格型号	数量	部门预算支出经济科目编码		政府预算支出经济分类科目编码		实施采购时间	预算金额	说明
	类	款	项							类	款	类	款			
53	210	02	01		消毒供应中心质量追溯及信息管理系统	货物		不详	1	309	22	504	99	2022年	45	软件（网络）
54	210	02	01		慢病管理操作系统	货物		不详	1	309	22	504	99	2022年	30	软件（网络）
55	210	02	01		医院医学装备管理系统	货物		不详	1	309	22	504	99	2022年	150	软件（网络）
56	210	02	01		输血系统升级	货物		不详	1	309	22	504	99	2022年	40	软件（网络）
57	210	02	01		单病种上报系统	货物		不详	1	309	22	504	99	2022年	50	软件（网络）
58	210	02	01		胸部医学影像实时可视化A1终端（肺癌筛查+3维重建）	货物		不详	1	309	22	504	99	2022年	200	软件（网络）
59	210	02	01		医保智能审核监管平台	货物		不详	1	309	22	504	99	2022年	100	软件（网络）
60	210	02	01		病历首页及智能化质控系统（含临床辅助思维系统）	货物		不详	1	309	22	504	99	2022年	150	软件（网络）
61	210	02	01		DRG分组器及分析应用系统	货物		不详	1	309	22	504	99	2022年	50	软件（网络）
62	210	02	01		病案无纸化系统	货物		不详	1	309	22	504	99	2022年	200	软件（网络）
63	210	02	01		住培教学信息化系统	货物		不详	1	309	22	504	99	2022年	50	软件（网络）
64	210	02	01		介入科改造工程	工程		不详	1	310	01	506	02	2022年	65	房屋
65	210	02	01		特需门诊改造工程	工程		不详	1	310	01	506	02	2022年	100	房屋
66	210	02	01		感染楼加装医用电梯	工程		不详	1	310	01	506	02	2022年	60	房屋
67	210	02	01		产科改造工程	工程		不详	1	310	01	506	02	2022年	150	房屋
68	210	02	01		新建静配中心工程	工程		不详	1	310	01	506	02	2022年	500	房屋
69	210	02	02	808007	宝鸡市中医医院											
70	210	02	02		C0505-医疗设备维修和保养服务	服务	—	待定	6	310	02	506	02	2022年	382.0002	
71	210	02	02		A032022-手术急救设备及器具	货物	—	待定	129	310	02	506	02	2022年	1552.0119	
72	210	02	02		A032006-医用激光仪器及设备	货物	—	待定	1	310	02	506	02	2022年	180	
73	210	02	02		A0601-办公家具	货物	—	待定	8049	310	02	506	02	2022年	486.787422	
74	210	02	02		B08-修缮工程	工程	—	待定	1	310	02	506	02	2022年	200	
75	210	02	02		A032004-医用光学仪器	货物	—	待定	2	310	02	506	02	2022年	400	
76	210	02	02		C16-环境服务	服务	—	待定	1	310	02	506	02	2022年	748.2	
77	210	02	02		A032023-口腔科设备及技工室器具	货物	—	待定	1	310	02	506	02	2022年	100	
78	210	02	02		A0201080302-行业应用软件	货物	—	待定	3	310	02	506	02	2022年	388.5	

表12

2022年部门综合预算政府采购（资产配置、购买服务）预算表（不含上年结转）

金额单位：万元

序号	科目编码			单位编码	采购项目	采购目录	购买服务内容	规格型号	数量	部门预算支出经济科目编码		政府预算支出经济分类科目编码		实施采购时间	预算金额	说明
	类	款	项							类	款	类	款			
79	210	02	02		B060299-其他智能化安装工程	工程	—	待定	1	310	02	506	02	2022年	3000	
80	210	02	02		C190299-其他社会服务	服务	—	待定	1	310	02	506	02	2022年	384	
81	210	02	02		A02010601-打印设备	货物	—	待定	53	310	02	506	02	2022年	22.0003	
82	210	02	02		C0299-其他信息技术服务	服务	—	待定	1	310	02	506	02	2022年	675	
83	210	02	02		A032024-病房护理及医院通用设备	货物	—	待定	1237	310	02	506	02	2022年	843.0155	
84	210	02	02		A032099-其他医疗设备	货物	—	待定	1	310	02	506	02	2022年	39	
85	210	02	02		A032008-物理治疗、康复及体育治疗仪器设备	货物	—	待定	9	310	02	506	02	2022年	120.0006	
86	210	02	02		A020401-图书档案装具	货物	—	待定	300	310	02	506	02	2022年	39	
87	210	02	02		A032014-核医学设备	货物	—	待定	1	310	02	506	02	2022年	450	
88	210	02	02		A032025-消毒灭菌设备及器具	货物	—	待定	57	310	02	506	02	2022年	1405.8024	
89	210	02	02		A032007-医用内窥镜	货物	—	待定	1	310	02	506	02	2022年	18	
90	210	02	02		A02061504-不间断电源（UPS）	货物	—	待定	1	310	02	506	02	2022年	16	
91	210	02	02		C0303-卫星传输服务	服务	—	待定	1	310	02	506	02	2022年	16	
92	210	02	02		A032010-医用磁共振设备	货物	—	待定	2	310	02	506	02	2022年	2900	
93	210	02	02		A032013-医用高能射线设备	货物	—	待定	1	310	02	506	02	2022年	2700	
94	210	02	02		A032001-手术器械	货物	—	待定	2	310	02	506	02	2022年	60	
95	210	02	02		A032019-体外循环设备	货物	—	待定	20	310	02	506	02	2022年	636	
96	210	02	02		A032005-医用超声波仪器及设备	货物	—	待定	13	310	02	506	02	2022年	2950	
97	210	02	02		A032003-医用电子生理参数检测仪器设备	货物	—	待定	39	310	02	506	02	2022年	933.0009	
98	210	02	02		A020212-条码打印机	货物	—	待定	100	310	02	506	02	2022年	10	
99	210	02	02		A02010604-显示设备	货物	—	待定	30	310	02	506	02	2022年	110.001	
100	210	02	02		A032017-临床检验设备	货物	—	待定	95	310	02	506	02	2022年	2710.008	
101	210	02	02		A032011-医用X线设备	货物	—	待定	18	310	02	506	02	2022年	9650.0016	
102	210	02	02		A02010104-台式计算机	货物	—	待定	600	310	02	506	02	2022年	258	
103	210	02	02		C0202-信息系统集成实施服务	服务	—	待定	5	310	02	506	02	2022年	4520	
104	210	02	02		B01-施工工程	工程	—	待定	16414.73	310	02	506	02	2022年	4438.6335	

表12

2022年部门综合预算政府采购（资产配置、购买服务）预算表（不含上年结转）

金额单位：万元

序号	科目编码			单位编码	采购项目	采购目录	购买服务内容	规格型号	数量	部门预算支出经济科目编码		政府预算支出经济分类科目编码		实施采购时间	预算金额	说明
	类	款	项							类	款	类	款			
105	210	02	02		B06-安装工程	工程	—	待定	16414.73	310	02	506	02	2022年	3335.3125	
106	210	02	02		B07-装修工程	工程	—	待定	16414.73	310	02	506	02	2022年	3452.174	
107	210	02	02		C10-工程咨询管理服务	服务	—	待定		310	02	506	02	2022年	1377.92	
108	210	02	02		C10-工程咨询管理服务	服务	—	待定		310	02	506	02	2022年	70.15	
109	210	02	01	808008	宝鸡市人民医院											
110	210	02	01		16排CT整机（不含球管）含工作站及外围设备维护保养服务	服务	/	Brightspeed	1	302	13	/	/	2022年	28.5	
111	210	02	01		低强度脉冲式超声波治疗仪治疗探头	货物	/	F型/Y型	1	302	18	/	/	2022年	40	
112	210	02	01		飞秒激光维保服务	服务	/	I fs 150KHz	1	302	13	/	/	2022年	27	
113	210	02	01		准分子激光维保服务	服务	/	AMARIS	1	302	13	/	/	2022年	28	
114	210	02	01		维修维保服务一批	服务	/	/	/	302	13	/	/	2022年	40	
115	210	02	01		医疗设备配件、维修材料一批	服务	/	/	/	302	18	/	/	2022年	40	
116	210	02	01		康复训练机器人（下肢康复机器人）	货物	/	/	1套	310	03	/	/	2022年	150	
117	210	02	01		关节镜系统	货物	/	/	1	310	03	/	/	2022年	185	
118	210	02	01		视电生理	货物	/	/	1	310	03	/	/	2022年	30	
119	210	02	01		前列腺组织粉碎机	货物	/	/	1	310	03	/	/	2022年	75	
120	210	02	01		组织包埋机	货物	/	/	1	310	03	/	/	2022年	12	
121	210	02	01		氩气高频电工作站	货物	/	/	1	310	03	/	/	2022年	28	
122	210	02	01		乳管镜	货物	/	/	1	310	03	/	/	2022年	40	
123	210	02	01		噪音分析仪	货物	/	/	1	310	03	/	/	2022年	40	
124	210	02	01		小探头超声系统	货物	/	/	1	310	03	/	/	2022年	110	
125	210	02	01		无线移动胎监系统	货物	/	/	1	310	03	/	/	2022年	45	
126	210	02	01		直线加速器	货物	/	/	1	310	03	/	/	2022年	3500	
127	210	02	01		彩色多普勒超声诊断仪	货物	/	/	1	310	03	/	/	2022年	300	
128	210	02	01		无创血流动力检测系统	货物	/	/	1	310	03	/	/	2022年	29	
129	210	02	01		动态胃肠电图仪	货物	/	/	1	310	03	/	/	2022年	28	
130	210	02	01		产后整体康复系统	货物	/	/	1	310	03	/	/	2022年	90	

表12

2022年部门综合预算政府采购（资产配置、购买服务）预算表（不含上年结转）

金额单位：万元

序号	科目编码			单位编码	采购项目	采购目录	购买服务内容	规格型号	数量	部门预算支出经济科目编码		政府预算支出经济分类科目编码		实施采购时间	预算金额	说明
	类	款	项							类	款	类	款			
131	210	02	01		手术显微镜	货物	/	/	1	310	03	/	/	2022年	30	
132	210	02	01		呼吸机	货物	/	/	1	310	03	/	/	2022年	22	
133	210	02	01		转运监护仪	货物	/	/	1	310	03	/	/	2022年	2	
134	210	02	01		除颤监护仪	货物	/	/	1	310	03	/	/	2022年	4	
135	210	02	01		床旁支气管镜	货物	/	/	1	310	03	/	/	2022年	13	
136	210	02	01		可视喉镜	货物	/	/	1	310	03	/	/	2022年	3.8	
137	210	02	01		控温毯	货物	/	/	1	310	03	/	/	2022年	3	
138	210	02	01		血液透析机	货物	/	/	8	310	03	/	/	2022年	112	
139	210	02	01		血液透析滤过机	货物	/	/	2	310	03	/	/	2022年	48	
140	210	02	01		超高清腹腔镜系统	货物	/	/	1	310	03	/	/	2022年	180	
141	210	02	01		呼吸机	货物	/	/	1	310	03	/	/	2022年	25	
142	210	02	01		呼吸机	货物	/	/	1	310	03	/	/	2022年	20	
143	210	02	01		支气管镜主机及镜子	货物	/	/	1	310	03	/	/	2022年	18	
144	210	02	01		麻醉机	货物	/	/	1	310	03	/	/	2022年	20	
145	210	02	01		彩色多普勒超声诊断仪	货物	/	/	1	310	03	/	/	2022年	100	
146	210	02	01		C型臂透室机	货物	/	/	1	310	03	/	/	2022年	60	
147	210	02	01		全飞秒激光仪	货物	/	/	1	310	03	/	/	2022年	1000	
148	210	02	01		导航显微镜	货物	/	/	1	310	03	/	/	2022年	300	
149	210	02	01		视频脑电图仪	货物	/	/	1	310	03	/	/	2022年	50	
150	210	02	01		综合验光仪	货物	/	/	1	310	03	/	/	2022年	15	
151	210	02	01		核磁、CT等设备一批	货物	/	/	1	310	03	/	/	2022年	1700	
152	210	02	01		有创呼吸机	货物	/	/	1	310	03	/	/	2022年	19.5	
153	210	02	01		数据中心机房维保服务	服务	/	/	1	302	13	/	/	2022年	30	
154	210	02	01		移动终端	货物	/	/	/	310	03	/	/	2022年	40	
155	210	02	01		计算机	货物	/	/	/	310	03	/	/	2022年	80	
156	210	02	01		安全等级保护测评服务	服务	/	/	1	302	13	/	/	2022年	16	

表12

2022年部门综合预算政府采购（资产配置、购买服务）预算表（不含上年结转）

金额单位：万元

序号	科目编码			单位编码	采购项目	采购目录	购买服务内容	规格型号	数量	部门预算支出经济科目编码		政府预算支出经济分类科目编码		实施采购时间	预算金额	说明
	类	款	项							类	款	类	款			
157	210	02	01		物业管理	服务	保洁	/	/	302	09	/	/	2022年	280	
158	210	02	01		电缆	货物	/	/	/	310	03	/	/	2022年	300	
159	210	02	01	808009	宝鸡市妇幼保健院											
160	210	02	01		核磁共振扫描仪	货物	医疗设备	/	1	310	03	/	/	2022年	1000	
161	210	02	01		乳腺数字钼靶X线机	货物	医疗设备	/	1	310	03	/	/	2022年	360	
162	210	02	01		移动DRX线机	货物	医疗设备	/	1	310	03	/	/	2022年	170	
163	210	02	01		中高端彩超	货物	医疗设备	/	2	310	03	/	/	2022年	550	
164	210	02	01		数字化听力测试平台（含装修）	货物	医疗设备	/	1	310	03	/	/	2022年	80	
165	210	02	01		生物测量仪	货物	医疗设备	/	1	310	03	/	/	2022年	50	
166	210	02	01		脑外科手术器械	货物	医疗设备	/	1	310	03	/	/	2022年	20	
167	210	02	01		新生儿监护仪	货物	医疗设备	/	2	310	03	/	/	2022年	20	
168	210	02	01		呼吸机	货物	医疗设备	/	2	310	03	/	/	2022年	100	
169	210	02	01		暖箱	货物	医疗设备	/	5	310	03	/	/	2022年	25	
170	210	02	01		亚低温治疗仪	货物	医疗设备	/	1	310	03	/	/	2022年	50	
171	210	02	01		消化内镜高频手术系统（氩气系统）	货物	医疗设备	/	1	310	03	/	/	2022年	55	
172	210	02	01		超细内镜	货物	医疗设备	/	1	310	03	/	/	2022年	60	
173	210	02	01		过氧化氢低温等离子灭菌器	货物	医疗设备	/	1	310	03	/	/	2022年	20	
174	210	02	01		乳腺良性病综合治疗系统	货物	医疗设备	/	1	310	03	/	/	2022年	90	
175	210	02	01		输液泵注射泵分析仪	货物	医疗设备	/	1	310	03	/	/	2022年	18	
176	210	02	01		体外反搏治疗仪	货物	医疗设备	/	1	310	03	/	/	2022年	30	
177	210	02	01		吞咽神经肌肉电刺激仪	货物	医疗设备	/	2	310	03	/	/	2022年	20	
178	210	02	01		体检车	货物	医疗设备	/	1	310	03	/	/	2022年	170	
179	210	02	01		培训器材	货物	医疗设备	/	1	310	03	/	/	2022年	20	
180	210	02	01		IVF工作站	货物	医疗设备	/	1	310	03	/	/	2022年	60	
181	210	02	01		体视显微镜	货物	医疗设备	/	1	310	03	/	/	2022年	10	
182	210	02	01		CO2培养箱	货物	医疗设备	/	2	310	03	/	/	2022年	17	

表12

2022年部门综合预算政府采购（资产配置、购买服务）预算表（不含上年结转）

金额单位：万元

序号	科目编码			单位编码	采购项目	采购目录	购买服务内容	规格型号	数量	部门预算支出经济科目编码		政府预算支出经济分类科目编码		实施采购时间	预算金额	说明
	类	款	项							类	款	类	款			
183	210	02	01		离心机	货物	医疗设备	/	2	310	03	/	/	2022年	10	
184	210	02	01		彩超	货物	医疗设备	/	2	310	03	/	/	2022年	100	
185	210	02	01		医用空调	货物	医疗设备	/	30	310	03	/	/	2022年	15	
186	210	02	01		平安医院“三防建设”	货物	服务	/	1	310	03	/	/	2022年	30	
187	210	02	01		宝鸡市妇幼保健院后勤服务第三方委托管理	服务	服务	/	1	310	03	/	/	2022年	91.3	
188	210	02	01		宝鸡市妇幼保健院后勤服务第三方委托管理	服务	服务	/	1	310	03	/	/	2022年	80.3	
189	210	02	01		宝鸡市妇幼保健院劳务派遣	服务	服务	/	1	310	03	/	/	2022年	150	
190	210	02	01		宝鸡市妇幼保健院劳务派遣	服务	服务	/	1	310	03	/	/	2022年	40	
191	210	02	01		其他专业技术服务（宝鸡市妇幼保健院污水处理站运营项目）	服务	服务	/	1	310	03	/	/	2022年	45	
192	210	2	01		宝鸡市妇幼保健院计量监测	服务	服务	/	1	310	03	/	/	2022年	25	
193	210	2	01		计免系统	货物	系统	/	1	310	03	/	/	2022年	27.5	
194	210	2	01		全身运动质量评估	货物	系统	/	1	310	03	/	/	2022年	20	
195	210	2	01		医保控费系统	货物	系统	/	1	310	03	/	/	2022年	67.5	
196	210	2	01		互创（IVF）系统	货物	系统	/	1	310	03	/	/	2022年	15	
197	210	2	01		供应室追溯系统	货物	系统	/	1	310	03	/	/	2022年	50	
198	210	2	01		容灾备份	货物	系统	/	1	310	03	/	/	2022年	20	
199	210	2	01		便携式计算机	货物	一般设备	/	4	310	03	/	/	2022年	2.4	
200	210	2	01		台式计算机	货物	一般设备	/	113	310	03	/	/	2022年	56.5	
201	210	02	08	808010	宝鸡市口腔医院											
202	210	02	08		电刀	货物		切牙颧（国产）	1					2022年	1.38	
203	210	02	08		手机	货物		NSK	10					2022年	0.7	
204	210	02	08		超声洁牙机	货物		啄木鸟	1					2022年	0.4	
205	210	02	08		垂直加压器	货物		国产	1					2022年	0.11	
206	210	02	08		牙科椅专用显示屏	货物		国产	2					2022年	0.6	
207	210	02	08		印模自动搅拌机	货物		GX300	1					2022年	0.38	
208	210	02	08		石膏震荡器	货物		PV-1	1					2022年	0.08	

表12

2022年部门综合预算政府采购（资产配置、购买服务）预算表（不含上年结转）

金额单位：万元

序号	科目编码			单位编码	采购项目	采购目录	购买服务内容	规格型号	数量	部门预算支出经济科目编码		政府预算支出经济分类科目编码		实施采购时间	预算金额	说明
	类	款	项							类	款	类	款			
209	210	02	08		VDW两用马达	货物		VDW	1					2022年	4	
210	210	02	08		根管测量仪	货物		VDW	4					2022年	3.2	
211	210	02	08		马达	货物		WDW	4					2022年	11.2	
212	210	02	08		光固化机	货物		啄木鸟	30					2022年	8.4	
213	210	02	08		超声	货物		啄木鸟	4					2022年	1.12	
214	210	02	08		电刀	货物		康特	1					2022年	1.38	
215	210	02	08		半导体激光治疗仪	货物		美国西尔欣	1					2022年	12	
216	210	02	08		喷砂机	货物		EMS	1					2022年	2.9	
217	210	02	08		光固化机	货物		啄木鸟	1					2022年	0.1	
218	210	02	08		牙周手术器械	货物		德迈特/豪孚迪	2					2022年	4	
219	210	02	08		半导体激光治疗仪	货物		美国西尔欣	1					2022年	12	
220	210	02	08		超声洁牙机	货物		EMS150型	1					2022年	0.75	
221	210	02	08		口腔显微镜	货物		速迈2350型	1					2022年	14	
222	210	02	08		3D打印机	货物		国产	1					2022年	5	
223	210	02	08		3shape扫描仪	货物		国产	1					2022年	40	
224	210	02	08		种植机头	货物		NSK弯机	5					2022年	2.5	
225	210	02	08		高速手机	货物		NSK	10					2022年	1	
226	210	02	08		治疗车	货物		国产（中号）	4					2022年	0.6	
227	210	02	08		扇形手术台	货物		国产（移动）	2					2022年	1.2	
228	210	02	08		压膜机	货物		国产	1					2022年	0.3	
229	210	02	08		真空填胶机	货物		博锐	1					2022年	2	
230	210	02	08		快速消毒机	货物		纽诺顿	1					2022年	3	
231	210	02	08		模型消毒机	货物		MT	1					2022年	1	
232	210	02	08		矫治器打磨机	货物		国产	1					2022年	0.3	
233	210	02	08		模型扫描仪	货物		国产	1					2022年	2	
234	210	02	08		ITREO扫描仪	货物		国产	1					2022年	40	

表12

2022年部门综合预算政府采购（资产配置、购买服务）预算表（不含上年结转）

金额单位：万元

序号	科目编码			单位编码	采购项目	采购目录	购买服务内容	规格型号	数量	部门预算支出经济科目编码		政府预算支出经济分类科目编码		实施采购时间	预算金额	说明
	类	款	项							类	款	类	款			
235	210	02	08		综合治疗椅	货物		菲曼特	2					2022年	20	
236	210	02	08		3shape扫描仪	货物		国产	1					2022年	40	
237	210	02	08		模型消毒柜	货物		国产	1					2022年	0.85	
238	210	02	08		空气消毒机	货物		山东新华	8					2022年	2.4	
239	210	02	08		根管马达	货物		VDW	2					2022年	5.6	
240	210	02	08		根管测量仪	货物		WDW	1					2022年	0.8	
241	210	02	08		牙髓活力测试仪	货物		国产	1					2022年	0.85	
242	210	02	08		便携式体外除颤仪	货物		国产	1					2022年	3	
243	210	02	08		医用封口机	货物		国产	1					2022年	0.3	
244	210	02	08		半导体激光治疗仪	货物		美国西尔欧	1					2022年	12	
245	210	02	08		口扫	货物		国产	1					2022年	50	
246	210	02	08		种植器械	货物		国产	2					2022年	6	
247	210	02	08		牙科内窥镜	货物		国产	2					2022年	0.6	
248	210	02	08		种植机	货物		万顿	1					2022年	3	
249	210	02	08		超声骨刀	货物		国产	1					2022年	4	
250	210	02	08		移动紫外线灯	货物		国产	2					2022年	0.2	
251	210	02	08		超声波牙科治疗仪	货物		啄木鸟	1					2022年	3	
252	210	02	08		自动封口机	货物		国产	1					2022年	0.3	
253	210	02	08		吸引器（种植用）	货物		国产	1					2022年	1	
254	210	02	08		头戴式放大镜	货物		速迈	1					2022年	1.6	
255	210	02	08		多功能插电式监护仪	货物		科迈C70	1					2022年	7	
256	210	02	08		腹腔镜镜头（光学试管）	货物		康基	1					2022年	6	
257	210	02	08		麻醉机	货物		国产 备用	1					2022年	20	
258	210	02	08		注油机	货物		卡瓦	2					2022年	5	
259	210	02	08		小灭菌器	货物		山东新华45升	1					2022年	5	
260	210	02	08		身高体重电子秤	货物		国产	1					2022年	0.3	

表12

2022年部门综合预算政府采购（资产配置、购买服务）预算表（不含上年结转）

金额单位：万元

序号	科目编码			单位编码	采购项目	采购目录	购买服务内容	规格型号	数量	部门预算支出经济科目编码		政府预算支出经济分类科目编码		实施采购时间	预算金额	说明
	类	款	项							类	款	类	款			
261	210	02	08		智能疼痛治疗仪	货物		国产	3					2022年	10.5	
262	210	02	08		微波治疗仪	货物		国产	2					2022年	1.8	
263	210	02	08		心电监护仪	货物		国产	1					2022年	2	
264	210	02	08		输液泵	货物		国产	1					2022年	0.15	
265	210	02	08		微波治疗仪	货物		国产	1					2022年	0.9	
266	210	02	08		空调	货物			2					2022年	0.00006	
267	210	02	08		照相机	货物			2					2022年	0.0005	
268	210	02	08		电脑	货物			35					2022年	12.25	
269	210	02	08		电脑	货物			2					2022年	1.52	
270	210	02	08		装修（行政一号楼）	工程			1					2022年	60	
271	210	02	08		装修（蔡家坡院区）	工程			1					2022年	150	
272	210	02	08		信息化建设	货物			1					2022年	150	
273	210	02	05	808011	宝鸡市康复医院											
274	210	02	05		社会心理服务系统	无形资产A190203		/	1项					2022年	117	
275	210	02	05		信息化费	无形资产A190203		/	3项						210	
276	210	02	05		电脑	台式计算机A02010104		/	50台						22.5	
277	210	02	05		电脑	便携式计算机A02010105		/	5台						4	
278	210	02	05		空调	空调机A0206180203		/	20台						8	
279	210	02	05		脑地形图仪	医用电子生理参数A032003		/	2台					2022年	40	
280	210	02	05		事件相关电位仪	医用电子生理参数A032003		/	1台						60	
281	210	02	05		全自动PCR扩增仪	临床检验A032017		/	1台						20	
282	210	02	05		脑电仿生刺激治疗仪	医用电子生理参数A032003		/	10台						200	
283	210	02	05		医疗设备维保费	医疗设备维修保养服务C0505		/	5项						80	
284	210	02	05		安保服务费	其他租赁服务C0499		/	1项					2022年	58	
285	210	02	05		灭火系统	安全生产设备A0322		/	1项						28	
286	210	02	05		监控系统	视频监控设备A020911		/	1项						29	

表12

2022年部门综合预算政府采购（资产配置、购买服务）预算表（不含上年结转）

金额单位：万元

序号	科目编码			单位编码	采购项目	采购目录	购买服务内容	规格型号	数量	部门预算支出经济科目编码		政府预算支出经济分类科目编码		实施采购时间	预算金额	说明
	类	款	项							类	款	类	款			
287	210	02	05		保洁服务费	其他租赁服务C0499		/	3项						150	
288	210	02	05		宣传费	办公宣传 A09		/	多项						30	
289	210	02	05		印刷费	印刷品 A0802		/	多项						16	
290	210	02	05		社会心理服务项目	医院卫生服务C1901		/	多项					2022年	238.8	
291	210	02	05		工会福利	农副产品A1501		/	多项						65	
292	210	02	05		车辆维保	车辆维修保养C0503		/	多项						17	
293	210	02	01	808018	宝鸡市第二人民医院											
294	210	02	01		麻醉机	货物			1台					2022年	15	
295	210	02	01		台式彩色多普勒超声诊断仪	货物			1台					2022年	200	
296	210	02	01		电子胃肠镜系统	货物			1套					2022年	300	
297	210	02	01		经尿道等离子电切系统	货物			1台					2022年	40	
298	210	02	01		经颅超声神经肌肉刺激治疗仪	货物			2台					2022年	19.2	
299	210	02	01		周围神经检测仪	货物			1台					2022年	18	
300	210	02	01		前庭功能检查系统	货物			1台					2022年	60	
301	210	02	01		尿动力学分析仪	货物			1台					2022年	30	
302	210	02	01		合理用药管理系统	货物			1套					2022年	70	
303	210	02	01		信息安全等级保护“三级”建设项目	货物			1套					2022年	40	
304	210	02	01		智慧体检系统	货物			1套					2022年	50	

表14

2022年部门预算专项业务经费绩效目标表

项目名称					
主管部门					
资金金额 (万元)		实施期资金总额:			
		其中:财政拨款			
		其他资金			
总体目标	目标1: 目标2: 目标3:				
年度绩效指标	一级指标	二级指标	指标内容	指标值	备注
	产出指标	数量指标	指标1:		
			指标2:		
				
		质量指标	指标1:		
			指标2:		
				
		时效指标	指标1:		
			指标2:		
				
		成本指标	指标1:		
			指标2:		
				
	效益指标	经济效益指标	指标1:		
			指标2:		
				
		社会效益指标	指标1:		
			指标2:		
				
		生态效益指标	指标1:		
			指标2:		
				
		可持续影响指标	指标1:		
			指标2:		
.....					
.....					
满意度指标	服务对象满意度指标	指标1:			
		指标2:			
				

备注: 1、绩效指标可选择填写。 2、根据需要可往下续表。 3、市县扶贫资金项目的绩效目标必须公开。 4、市县部门也应公开。

2022年部门整体支出绩效目标表

部门（单位）名称		宝鸡市卫生健康委员会			
年度主要任务	任务名称	主要内容	预算金额（万元）		
			总额	财政拨款	其他资金
	任务1	卫生健康支出	362827.8104	362827.8104	
	任务2	社会保障和就业支出	437.6327	437.6327	
	任务3	教育支出	2.5	2.5	
金额合计			363267.9431	363267.9431	
年度总体目标	目标1：有效预防和控制注意传染病及慢性病，提高公共卫生服务能力； 目标2：加强全市结核病防治工作，遏制结核病流行，降低结核病的感染、发病和死亡，保护人民群众身体健康； 目标3：做好妇幼健康服务； 目标4：做好卫生监督、卫生应急等公共服务有关工作； 目标5：开展卫生人才培养，提高我市临床医师队伍综合水平。				
年度绩效指标	一级指标	二级指标	指标内容		指标值
	产出指标	数量指标	指标1：报告肺结核患者总体到位率		≥95%
			指标2：基本公共卫生补助人口覆盖率		≥95%
			指标3：计生奖励扶助、特别扶助、独女户目标人群		≥95%
		质量指标	指标1：肺结核患者规范管理率		≥90%
			指标2：孕前优生健康检查率		≥80%
			指标3：计划生育奖励扶助、特别扶助、独女户扶助对象信息管理率		≥95%
		时效指标	指标1：达到绩效考核要求		年度内完成工作任务
		社会效益指标	指标1：结核病成功治疗率		≥90%
			指标2：居民健康保健意识和健康知识知晓率		逐步提高
	指标3：参加住院医师规范化培训学员的临床业务能力		大幅提高		
	可持续影响指标		指标1：居民健康水平提高		中长期
		指标2：公共卫生均等化水平提高		中长期	
	满意度指标	服务对象满意度指标	指标1：员工和患者满意率提升		≥80%
			指标2：公共满意度		≥90%

备注：1、年度绩效指标可选择填写。2、部门应公开本部门整体预算绩效。3、市县根据本级部门预算绩效管理工作推进情况，统一部署，积极推进。

2022年专项资金总体绩效目标表

项目名称					
主管部门		实施期限			
资金金额 (万元)		实施期资金总额:	年度资金总额:		
		其中:财政拨款	其中:财政拨款		
		其他资金	其他资金		
总体目标	实施期总目标			年度目标	
	目标1: 目标2: 目标3:			目标1: 目标2: 目标3:	
绩效指标	一级指标	二级指标	指标内容	指标值	备注
	产出指标	数量指标	指标1:		
			指标2:		
				
		质量指标	指标1:		
			指标2:		
				
		时效指标	指标1:		
			指标2:		
				
		成本指标	指标1:		
			指标2:		
				
	效益指标	经济效益指标	指标1:		
			指标2:		
				
		社会效益指标	指标1:		
			指标2:		
				
		生态效益指标	指标1:		
指标2:					
.....					
可持续影响指标		指标1:			
		指标2:			
				
满意度指标	服务对象满意度指标	指标1:			
		指标2:			
				

备注: 1、绩效指标可选择填写。 2、不管理本级专项资金的主管部门, 应公开空表并说明。 3、市县根据本级部门预算绩效管理工作推进情况, 统一部署, 积极推进。