

宝鸡市人力资源和社会保障局 2018 年部门决算说明

一、部门主要职责

1、贯彻执行人力资源和社会保障方面的法律法规和方针政策，拟订全市人力资源和社会保障方面的规范性文件，并组织实施和监督检查。

2、负责人力资源的统一管理，规范人力资源市场建设，促进人力资源合理流动和有效配置。

3、负责全市促进就业工作，完善公共就业服务体系，落实就业援助，完善职业资格制度，负责城乡劳动的职业培训制度，牵头组织实施高校毕业生就业工作，会同有关部门拟订高技能人才、农村实用人才培养和激励政策。

4、统筹建立覆盖全市城乡的社会保险体系；负责养老、失业、医疗、工伤、生育、农村社会保险及补充保险的管理工作；承担社会保险基金的安全监管责任。

5、负责全市就业、失业、社会保险基金预测预警和信息引导，拟订应对预案、实施预防、调节和控制，保持全市就业形势稳定和社会保险基金总体收支平衡。

6、负责全市机关事业单位人事宏观管理；负责机关事业单位工资制度改革、福利、津补贴管理工作；建立全市机关企事业单位人员工资正常增长和支付保障机制；落实企事业单位人员离退休制度。

7、负责事业单位人事制度改革工作，拟订事业单位人员和机关工勤人员管理办法；参与人才管理工作，拟订专业技术人员管理和继续教育工作制度并组织实施；牵头推进深化职称制度改革工作，负责高层次专业技术人才选拔和培养工作。

8、负责管理全市引进国（境）外人才和智力工作。拟订吸引国（境）外专家、留学人员来宝工作或定居的办法；管理来宝工作的外国专家，负责留学人员来宝工作；归口管理全市出国（境）培训工作。

9、会同有关部门拟订全市军队转业干部安置办法的安置计划，负责军队转业干部教育培训工作，负责企业军队转业干部解困和稳定工作，负责自主择业军队转业干部管理服务工作的。

10、综合管理公务员队伍，负责公务员分类、录用、考核、奖惩、任用、培训、辞职辞退、申诉控告等工作；负责事业单位参照公务员法管理；依照组织法办理市政府提请市人大常委会决定任免工作人员手续；拟订有关人员调配办法和特殊人员安置办法，会同有关部门拟订国家荣誉制度和政府奖励制度。

11、贯彻落实农民工工作相关政策，会同有关部门拟订全市农民工工作规划并组织实施，协调解决重点难点问题，维护农民工合法权益。

12、负责全市劳动、人事争议调解仲裁工作，落实劳动保护政策，完善劳动关系协调机制，监督执行非法使用童工政策和女工、未成年工的特殊劳动保护政策，组织实施劳动监察，协调劳动者维权工作，依法查处重大案件。

13、承办市政府交办的其他事项。

二、2018 年度工作完成情况

1、**聚焦更加充分更高质量，千方百计扩大就业创业。**2018 年，城镇新增就业 5.5 万人，完成年任务的 122.4%；农村劳动力转移就业 98.65 万人，完成年任务的 116%；城镇登记失业率 3.1%，低于年度控制指标 0.8 个百分点。先后制定出台了进一步加强就业创业、中期技能培训、企业劳动用工服务和大力发展村镇工厂等四个文件，就业扶持政策更加精准。深入实施就业扶贫“六项工程”，加大公益

岗位开发利用，大力发展镇村工厂，持续推进苏陕劳务协作，全年新增就业扶贫基地 16 个、村镇工厂 38 个，全市贫困劳动力转移就业 18274 人、创业 611 人、技能培训 16758 人。组织开展“春风行动”、民营企业招聘周、高校毕业生就业服务月等系列活动，多渠道搭建就业平台。全市举办各类就业招聘会 91 场次，帮助 4.8 万人实现就业。加快就业信息化建设步伐，全市公共就业服务信息平台建成投用，“宝鸡就业”手机 APP 上线运行，实现了求职、用工模糊匹配、精准对接。

2、聚焦更加公平更可持续，不断完善社会保障体系。2018 年，全市城镇职工基本养老、城乡居民基本养老、城镇基本医疗、失业、工伤、生育保险参保人数分别达到 72.87 万人、151.25 万人、92.1 万人、29.99 万人、41.03 万人和 30.08 万人，分别完成年任务 72.66 万人、147 万人、92 万人、29.98 万人、40.5 万人、29.5 万人的 100.3%、102.9%、100.1%、100.1%、101.3%和 102%。落实社保惠民政策，提高了城乡居民养老保险和工伤职工待遇，最低基础养老金达到 123 元，企业退休人员养老金实现了“十四连涨”，人均月增加 151.25 元。落实社保降费政策，推行补充工伤保险制度，实施“援企稳岗”护航行动，减轻企业负担 1.97 亿元。推进机关事业单位养老保险制度改革，实现了经办业务全流程系统内经办。深化医保支付方式改革，扩大单病种收付费范围，出台了 108 种单病种收付费标准。扩大异地就医直接结算范围，实现了与 31 个省市 1 万余家定点医疗机构直接结算，我市 100 余家医疗机构与全国联网结算，进一步方便了参保患者。

3、聚焦更加开放更有活力，有效激活人才战略资源。推进“外国专家服务站”建设试点，引进外国专家 20 人，实施重点项目 6 项。深化校地合作，圆满完成了我市与清华大学签订新一轮全面合作协议相关任务，高标准制作完成了《水木清华润陈仓》专题片拍摄任务，全面展示了我市与清华大学在校

地合作方面所取得的丰硕成果。深化职称制度改革，改革人才评价方式，制定出台了我市实施意见。加大优秀技能人才宣传力度，开设《四城建设，人才在行动》专栏，全方位宣传我市高技能人才建设工作，营造了良好的社会氛围。

4、聚焦更加规范更加灵活，持续深化人事制度改革。加强公务员职位管理，坚持依法登记、信息化管理，公务员任职备案工作实现了精细精准管理。优化考录机制，严格招考环节，圆满完成了行政机关招录公务员及事业单位公开招聘工作人员任务，全年招录公务员 298 人，公开招聘事业单位工作人员 1334 人。紧贴全市打赢脱贫攻坚战等中心工作，创新开展公务员“四类”培训，精心举办“公务员大讲堂”“送教下基层”活动，首批命名“宝鸡市公务员特色实践培训教育基地”14 个，不断提升公务员干事创业的能力素质。稳步推进事业单位人事制度改革，制定出台了《事业单位岗位设置与人员聘用管理办法（试行）》和《事业单位工作人员竞聘上岗办法（试行）》。做好军转安置解困，圆满完成了年度军转干部安置任务，落实了自主择业医疗补助，开展了“走基层、大下访、服务关爱企业军转干部”活动，全市企业军转干部保持稳定。

5、聚焦更加合理更加有序，稳慎推进收入分配改革。积极落实机关事业单位工资制度，拟定了提高事业单位人员收入水平、缩小机关事业单位人员收入差距的意见。稳步推进公立医院薪酬制度改革，完成了市属 6 所公立医院 2017 年绩效工资总量审批工作。深化国有企业负责人薪酬制度改革，修订完善了《市属国有企业负责人薪酬管理暂行办法》。

6、聚焦更加和谐更加稳定，切实维护劳动者合法权益。持续加大和谐劳动关系企业创建力度，指导宝鸡育才玻璃集团公司等 6 户企业荣获陕西省劳动关系和谐企业称号。加强劳动人事争议仲裁案件办

理，建立裁审衔接制度，处理仲裁案件 858 件，时效内结案率达到了 92%。提升“两网化”监管效能，劳动保障监察业务上线运行，实行网上受理、网上立案、网上运行，形成了“一点举报投诉，多点联动受理”的工作格局。扎实做好治欠保支工作，落实长效机制，实行联动共治，实施责任考核，开展专项检查，为 2080 名劳动者追讨工资、押金 1652.5 万元。

三、部门决算单位构成

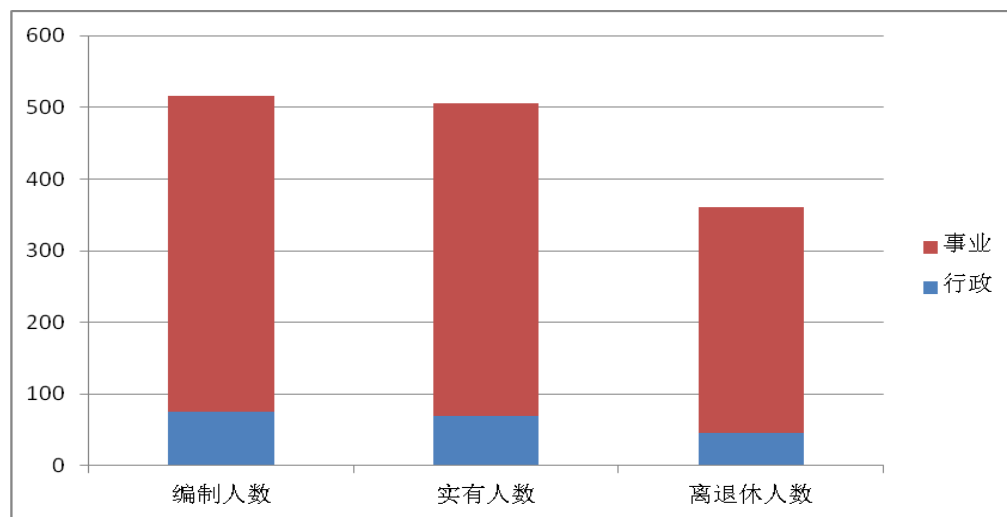
从预算单位构成看，本部门的部门预算包括部门本级（机关）预算和所属事业单位预算。纳入本部门 2018 年部门决算编制范围的二级预算单位共有 12 个，包括：

序号	单位名称
1	宝鸡市人力资源和社会保障局
2	宝鸡市社会保险事业管理中心
3	宝鸡市公共就业和人才服务中心
4	宝鸡市劳动保障监察支队
5	宝鸡市劳动就业服务处
6	宝鸡市人事培训考试中心
7	宝鸡市机关事业单位养老保险处
8	宝鸡市城乡居民社会养老保险管理处
9	宝鸡市劳动人事仲裁院
10	宝鸡市职业技能鉴定中心
11	宝鸡铁路技师学院
12	宝鸡技师学院

四、部门人员情况说明

截止 2018 年底，本部门人员编制 516 人，其中行政编制 75 人、事业编制 441 人；实有人员 506 人，其中行政 70 人、事业 436 人。单位管理的离退休人员 360 人。

单位名称	编制人数	实有人数	离退休人数
宝鸡市人力资源和社会保障局	516	506	360



五、部门决算收支情况说明

(一) 2018 年度收入支出决算总体情况说明

1. 本年度收入支出总体情况说明。

收入总计 25783.34 万元，较上年减少 3250.99 万元，减少率为 11.2%，主要为一般公共预算财政拨款及事业收入减少。支出总计 25783.34 万元，较上年减少 3250.99 万元，减少率为 11.2%，主要为社会保障和就业支出减少。

2. 本年度收入构成情况。

(1) 财政拨款收入 18093.52 万元，为市级财政当年拨付的公共预算资金财政拨款。

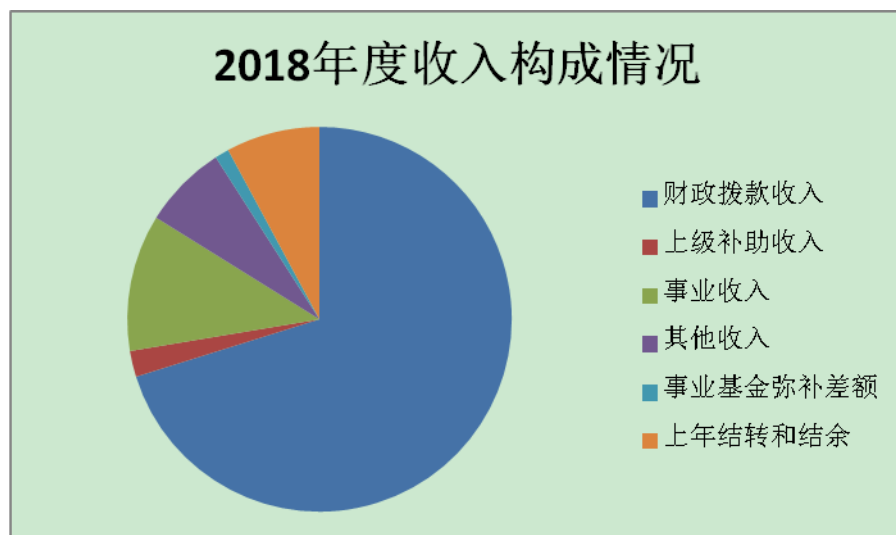
(2) 上级补助收入 563.19 万元，为省厅补助收入。

(3) 事业收入 2963.44 万元，为事业单位宝鸡铁路技师学院、宝鸡技术学院、宝鸡职业技术培训中心开展专业业务活动及辅助活动之外开展非独立核算经营活动取得的收入。

(4) 其他收入 1824.46 万元，为预算单位取得的除上述收入以外的各项收入。

(5) 用事业基金弥补收支差额 306.24 万元，为所属宝鸡技师学院及社会保险事业管理中心用事业基金弥补本年收支缺口。

(6) 上年结转和结余 2032.49 万元，为上年度尚未列支，结转到本年仍按原规定用途继续使用的资金。

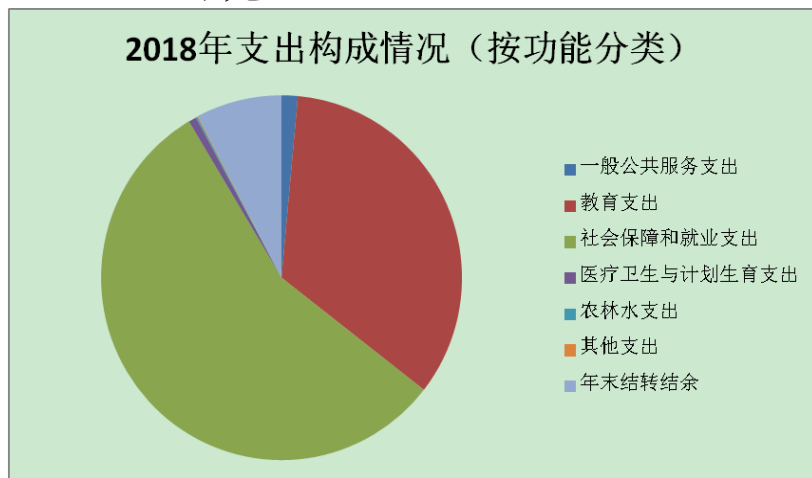


3. 本年度支出构成情况。

按功能分类支出

其中：一般公共服务支出 371.39 万元，教育支出 8795.93 万元，社会保障和就业支出 14405.41 万

元，医疗卫生与计划生育支出 181.77 万元，农林水支出 35.78 万元，其他支出 20.89 万元，年末结转结余 1972.19 万元

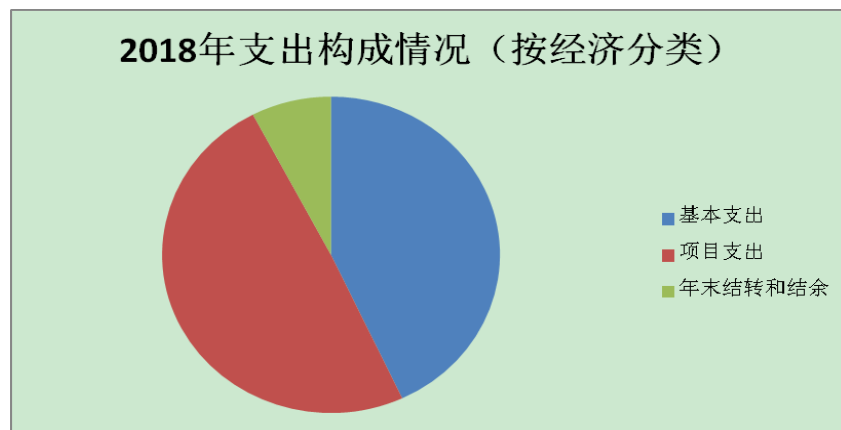


按经济分类支出：

(1) 基本支出 11104.13 万元，占总支出的 43.07%。主要是为保障机构正常运转、完成日常工作任务而发生的各项支出。

(2) 项目支出 12707.02 万元，占总支出的 49.28%。主要是为完成其特定的行政工作任务或事业发展目标发生的支出，包括全市技工院校学生免学费助学金及奖励金补助项目、引进清华北大高层次人才、振兴计划从医从教从事农技人员助学金、公务员招录及培训、事业单位人员招录、苏陕人才招聘洽谈会、宝鸡创业论坛、宝鸡市技能大赛、公共就业信息系统资金等项目。

(3) 年末结转和结余 1972.19 万元，占总支出的 7.65%。主要为 2018 年度振兴计划从医从教大学生奖励金、公共就业服务资金等，因项目未完成，结转下年待支出。



（二）2018 年度财政拨款收入支出总体情况说明

1. 财政拨款收入支出总体情况。

2018 年度公共预算财政拨款收入总计 18093.52 万元，较上年减少 3001.92 万元，减少率为 14.23%。主要为项目财政拨款减少。2018 年度公共预算财政拨款支出总计 18284.05 万元，较上年减少 3722.9 万元，减少率为 16.92%，主要为对技工院校的教育支出及社会保障和就业支出减少。

2. 一般公共预算财政拨款支出情况。

2018 年度一般公共服务支出 235.20 万元，其中项目支出 235.20 万元（项目主要是引进人才费用及公务员招录等一般行政运行费用）。

教育支出 4106.04 万元，其中基本支出 2992.86 万元，项目支出 1113.18 万元，主要是宝鸡技师学院、宝鸡铁路技师学院等其他民办院校的技工学生免学费助学金补助及奖学金补助。

社会保障和就业支出 13751.05 万元。其中基本支出 4710.46 万元，项目支出 9040.58 万元；其中人力资源和社会保障管理事务支出 3979.71 万元，主要是市劳动就业服务处、市劳动监察支队、社会保险经办机构及市职业技术培训中心及其他的一般行政运行支出；行政事业单位离退休费用支出 524.92 万元，主要是市机关事业单位养老中心的归口管理的行政单位离休费用支出和事业单位离退休支出；就业补

助 8383.71 万元，主要为就业工作支出；其他社会保障及就业支出 862.70 万元，为用于其他社会保障和就业工作支出。

医疗卫生与计划生育支出 181.77 万元，为行政事业单位职工医疗补助。

农林水支出 10 万元，为创业担保贷款工作经费。

3. 一般公共预算财政拨款基本支出情况。

2018 年度一般公共预算财政拨款基本支出 7885.08 万元。其中人员经费支出 7040.07 万元，公用经费支出 844.71 万元；其中工资福利支出 6785.30 万元，商品和服务支出 831.39 万元，对个人和家庭的补助 255.08 万元，其他资本性支出 13.30 万元。

4. 政府性基金财政拨款收支情况说明

“本部门无政府性基金决算收支，并已公开空表”。

5. 国有资本经营财政拨款收支情况说明

“本部门无国有资本经营决算拨款收支，并已公开空表”。

(三)2018 年度“三公”经费、培训费及会议费支出情况说明。

1. “三公”经费财政拨款支出总体情况说明。

按照八项规定要求，我局严格控制三公支出，2018 年度一般公共预算财政拨款安排的“三公”经费支出总计 25.09 万元，较上年减少 33.98 万元、降低率 57.52%，较年初“三公”预算数 27.24 万元减少 2.15 万元、降低率 7.9%。其中因公出国(境)费用 5.48 万元，比上年增加 0.53 万元，增长率 10.71%；公务接待费 4.72 万元，比上年减少 4.29 万元，降低率 47.61%；公务用车购置及运行维护费 14.89 万元，比上年减少 30.23 元，降低率 67%。2018 年度因公出国(境)费用 5.48 万元，较上年增加支出 0.53 元，增长率 10.71%，年内因公出国(境)1 人次。

(2)2018 年度公务接待费 4.72 万元，较上年度减少 4.29 万元，降低率 47.61%。年内公务接待共 40 余次、450 余人，接待批次及人数较上年度均有所减少。

(3)2018 年度公务用车购置及运行维护费 14.89 万元，均为公务用车运行费，较上年减少 30.23 万元，降低率 67%。年末保留公务用车共 18 辆，减少主要原因为事业单位也实行车改，车辆费用降低。

2. 培训费支出决算情况说明。

2018 年度一般公共预算财政拨款安排的培训费支出总计 82.46 万元，较上年减少 33.31 万元，降低率 28.77%，主要为全市公务员培训、就业培训、人社干部队伍建设等压缩了支出。

3. 会议费支出决算情况说明。

2018 年度一般公共预算财政拨款安排的会议费支出总计 35.28 万元，较上年减少 50.66 万元，降低率 58.95%，降低原因为严格会议审批、大力压缩会议支出。

六、2018 年度部门绩效管理情况说明

2018 年本部门对专项业务经费项目开展了绩效自评，其中一级项目一个，涉及一般公共预算财政当年拨款 10398.97 万元，占一般公共预算财政拨款的 56.87%。各单位对所实施的项目进行了分析和评估，总结了工作经验，找出了不足，提出了建议，对下一年度项目实施、财政项目预算编制、财政预决算公开奠定了基础。

市级预算（项目）绩效目标自评表

（2018 年度）

专项（项目）名称		人力资源和社会保障专项经费				
市级主管部门		宝鸡市人力资源和社会保障局		实施单位	市人社局、公务员局、劳务处、公就中心、宝鸡技师学院、宝鸡铁路技师学院、职业技能鉴定中心、劳动保障监察支队	
项目资金（万元）			全年预算数（A）	全年执行数（B）		执行率（B/A）
		年度资金总额：	10398.97	10398.97		100%
		其中：省级财政资金		0		
		市县财政资金	10398.97	10398.97		100%
		其他资金		0		
年度总体目标	年初设定目标			全年实际完成情况		
绩效指标	一级指标	二级指标	三级指标	年度指标值	全年完成值	未完成原因和改进措施
	产出指标	数量指标	引进紧缺人才		190 人	
			引进外国专家		20 人	
			公务员培训		21797 人	
			公务员考核		5270 人	
			公务员招录		298 人	
			免费职业技能鉴定	9000 人	1.4 万人	
			社保卡发放累计数	255 万人	263.8 万人	
			新增高技能人才	2000 人	4203 人	
			高校毕业生就业见习	1400 人	1434 人	
			免费就业创业培训		3 万人	3.57 万人
	效益指标	社会效益指标	城镇新增就业	4.5 万人	5.5 万人	
			困难人员再就业	6000 人	7623 人	
			农村劳动力转移就业	85 万人	98.65 万人	
			发放创业担保贷款	5.5 亿	7.01 亿	
			高校毕业生创业基金贷款	140 万	230 万	
			城镇登记失业率	低于 3.9%	3.10%	
			劳动保障监察举报投诉案件结案率	96%	100%	
劳动人事争议调解成功率			60%	77%		
劳动人事争议仲裁结案率	92%	92%				

部门整体支出绩效自评表

(2018 年度)

自评得分：99

(一) 简要概述部门职能与职责。

- 1、贯彻执行人力资源和社会保障方面的法律法规和方针政策，拟订全市人力资源和社会保障方面的规范性文件，并组织实施和监督检查。
- 2、负责人力资源的统一管理，规范人力资源市场建设，促进人力资源合理流动和有效配置。
- 3、负责全市促进就业工作，完善公共就业服务体系，落实就业援助，完善职业资格制度，负责城乡劳动的职业培训制度，牵头组织实施高校毕业生就业工作，会同有关部门拟订高技能人才、农村实用人才培养和激励政策。
- 4、统筹建立覆盖全市城乡的社会保障体系；负责养老、失业、医疗、工伤、生育、农村社会保险及补充保险的管理工作；承担社会保险基金的安全监管责任。
- 5、负责全市就业、失业、社会保险基金预测预警和信息引导，拟订应对预案、实施预防、调节和控制，保持全市就业形势稳定和社会保险基金总体收支平衡。
- 6、负责全市机关事业单位人事宏观管理；负责机关事业单位工资制度改革、福利、津补贴管理工作；建立全市机关企事业单位人员工资正常增长和支付保障机制；落实企事业单位人员离退休制度。
- 7、负责事业单位人事制度改革工作，拟订事业单位人员和机关工勤人员管理办法；参与人才管理工作，拟订专业技术人员管理和继续教育工作制度并组织实施；牵头推进深化职称制度改革工作，负责高层次专业技术人才选拔和培养工作。
- 8、负责管理全市引进国（境）外人才和智力工作。拟订吸引国（境）外专家、留学人员来宝工作或定居的办法；管理来宝工作的外国专家，负责留学人员来宝工作；归口管理全市出国（境）培训工作。
- 9、会同有关部门拟订全市军队转业干部安置办法的安置计划，负责军队转业干部教育培训工作，负责企业军队转业干部解困和稳定工作，负责自主择业军队转业干部管理服务。
- 10、综合管理公务员队伍，负责公务员分类、录用、考核、奖惩、任用、培训、辞职辞退、申诉控告等工作；负责事业单位参照公务员法管理；依照组织法办理市政府提请市人大常委会决定任免工作人员手续；拟订有关人员调配办法和特殊人员安置办法，会同有关部门拟订国家荣誉制度和政府奖励制度。
- 11、贯彻落实农民工工作相关政策，会同有关部门拟订全市农民工工作规划并组织实施，协调解决重点难点问题，维护农民工合法权益。
- 12、负责全市劳动、人事争议调解仲裁工作，落实劳动保护政策，完善劳动关系协调机制，监督执行非法使用童工政策和女工、未成年工的特殊劳动保护政策，组织实施劳动监察，协调劳动者维权工作，依法查处重大案件。
- 13、承办市政府交办的其他事项。

(二) 简要概述部门支出情况, 按活动内容分类。				2018 年支出总计 25783.34 万元, 其中: 基本支出 11104.13 万元, 项目支出 12707.02 万元, 年末结转和结余 1972.19 万元。							
(三) 简要概述当年市委市政府下达的重点工作。				支持鼓励在外成功人士、应届毕业大学生返乡创业, 支持海外留学归国人员、科研院所专业技术人员、职业经理人领办创办企业, 支持民营企业参与军民融合、国企改革、农业产业、文化旅游产业发展, 在住房落户、薪酬待遇、融资服务、荣誉激励等方面制订特殊优惠政策。完善职工基本养老保险和城乡居民基本养老保险制度, 推进医养结合, 加快老龄事业和产业发展。提高军队转业干部安置质量。广泛开展拥军优属活动。							
一级指标	二级指标	三级指标	分值	指标说明	评分标准	指标值计算公式和数据获取方式	年初目标值	实际完成值	得分	未完成原因分析与改进措施	绩效指标分析与建议
投入	预算执行 (25 分)	预算完成率 (10 分)	10	预算完成率=(预算完成数/预算数)×100%, 用以反映和考核部门(单位)预算完成程度。 预算完成数: 部门(单位)本年度实际完成的预算数。 预算数: 财政部门批复的本年度部门(单位)预算数。	预算完成率=100%的, 得 10 分。 预算完成率≥95%的, 得 9 分。 预算完成率在 90% (含) 和 95%之间, 得 8 分。 预算完成率在 85% (含) 和 90%之间, 得 7 分。 预算完成率在 80% (含) 和 85%之间, 得 6 分。 预算完成率在 70% (含) 和 80%之间, 得 4 分。 预算完成率<70%的, 得 0 分。	预算完成率 100%= (18093.52/18093.52)*100%	100%	100%	10		
		预算调整率 (5 分)	5	预算调整率=(预算调整数/预算数)×100%, 用以反映和考核部门(单位)预算+G9 的调整程度。 预算调整数: 部门(单位)在本年度内涉及预算的追加、追减或结构调整的资金总和(因落实国家政策、发生不可抗力、上级部门或本级党委政府临时交办而产生的调整除外)。 预算包括一般公共预算与政府性基金预算。	预算调整率绝对值≤5%, 得 5 分。 预算调整率绝对值>5%+H9 的, 每增加 0.1 个百分点扣 0.1 分, 扣完为止。	预算调整率 1.9%=350/18093.52)×100%	≤5%	1.9%	5		

一级指标	二级指标	三级指标	分值	指标说明	评分标准	指标值计算公式和数据获取方式	年初目标值	实际完成值	得分	未完成原因分析与改进措施	绩效指标分析与建议
投入	预算执行(25分)	支出进度率(5分)	5	支出进度率=(实际支出/支出预算)×100%，用以反映和考核部门(单位)预算执行的及时性和均衡性程度。 半年支出进度=部门上半年实际支出/(上年结余结转+本年部门预算安排+上半年执行中追加追减)*100%。 前三季度支出进度=部门前三季度实际支出/(上年结余结转+本年部门预算安排+前三季度执行中追加追减)*100%。	半年进度：进度率≥45%，得2分；进度率在40%（含）和45%之间，得1分；进度率<40%，得0分。 前三季度进度：进度率≥75%，得3分；进度率在60%（含）和75%之间，得2分；进度率<60%，得0分。	半年支出进度率 56%=10256/18284.05 前三季度进度率 69%=12670/182848.05	半年进度率大于50%；前三季度进度率大于75%	半年进度率大于50%；前三季度进度率大于50%小于75%	4		
		预算编制准确率(5分)	5	部门预算中除财政拨款外的其他收入预算与决算差异率。 预算编制准确率=其他收入决算数/其他收入预算数×100%-100%。	预算编制准确率≤20%，得5分。 预算编制准确率在20%和40%（含）之间，得3分。 预算编制准确率>40%，得0分。	预算编制准确	预算编制准确	预算编制准确	5		
过程	预算管理(15分)	“三公经费”控制率(5分)	5	“三公经费”控制率=(“三公经费”实际支出数/“三公经费”预算安排数)×100%，用以反映和考核部门(单位)对“三公经费”的实际控制程度。	三公经费控制率≤100%，得5分，每增加0.1个百分点扣0.5分，扣完为止。	“三公经费”控制率 92%=25.09/27.24	≤100%	92%	5		
		资产管理规范性(5分)	5	部门(单位)资产管理是否规范，用以反映和考核部门(单位)资产管理情况。 1. 新增资产配置按预算执行。 2. 资产有偿使用、处置按规定程序审批。 3. 资产收益及时、足额上缴财政。	全部符合5分，有1项不符合扣2分，扣完为止。	本部门资产管理规范	本部门资产管理规范	本部门资产管理规范	5		

七、其他重要事项的情况说明

(一) 机关运行经费支出情况

2018 年度机关运行经费支出共计 574.97 万元，较上年减少 32.37 万元，降低率 5.33%，主要为局机关、局属参公事业单位等运行经费降低。

(二) 政府采购支出情况。

2018 年部门政府采购支出总额 544.26 万元，其中政府采购货物类支出 2 次、支出 4.26 万元，政府采购服务类支出 8 次、支出 540 万元。其中授予中小企业合同金额 30 万元，占比 5.6%。

(三) 国有资产占有及购置资产说明

截止 2018 年末，本部门所属单位共有车辆 18 辆；单价 50 万元以上的通用设备 8 台（套）；单价 100 万元以上的通用设备 2 台（套）。

八、专业名词解释

- 1、基本支出：指为保障机构正常运转、完成日常工作任务而发生的各项支出。
- 2、项目支出：指单位为完成特定的行政工作任务或事业发展目标所发生的各项支出。
- 3、“三公”经费：指部门使用一般公共预算财政拨款安排的因公出国（境）费、公务用车购置及运行费和公务接待费支出。
4. 财政拨款收入：指本级财政当年拨付的资金。

2018 年度部门决算公开报表

部门名称：宝鸡市人力资源和社会保障局

保密审查情况：已审查

部门主要副主任审签情况：已审签

目 录

		是否空表	公开空表理由
表 1	部门决算收支总表	否	
表 2	部门决算收入总表	否	
表 3	部门决算支出总表	否	
表 4	部门决算财政拨款收支总表	否	
表 5	部门决算一般公共预算财政拨款支出明细表（按功能分类科目）	否	
表 6	部门决算一般公共预算财政拨款基本支出表（按经济分类科目）	否	
表 7	部门决算一般公共预算财政拨款“三公”经费及会议费、培训费支出	否	
表 8	部门决算政府性基金收支表	是	不涉及

部门决算收入总表

编制单位：宝鸡市人力资源和社会保障局（汇总）

2018 年

02 表
单位：万元

项目		本年收入合计	财政拨款收入	上级补助收入	事业收入	经营收入	附属单位上缴收入	其他收入
功能分类科目编码	科目名称							
合计		23,444.61	18,093.52	563.19	2,963.44	0.00	0.00	1,824.46
201	一般公共服务支出	353.69	235.20	0.00	0.00	0.00	0.00	118.49
20110	人力资源事务	353.69	235.20	0.00	0.00	0.00	0.00	118.49
2011002	一般行政管理事务	118.49	0.00	0.00	0.00	0.00	0.00	118.49
2011008	引进人才费用	30.00	30.00	0.00	0.00	0.00	0.00	0.00
2011009	公务员考核	6.00	6.00	0.00	0.00	0.00	0.00	0.00
2011010	公务员履职能力提升	64.00	64.00	0.00	0.00	0.00	0.00	0.00
2011011	公务员招考	45.00	45.00	0.00	0.00	0.00	0.00	0.00
2011099	其他人力资源事务支出	90.20	90.20	0.00	0.00	0.00	0.00	0.00
205	教育支出	8,833.42	4,277.51	501.00	2,502.70	0.00	0.00	1,552.21
20503	职业教育	6,856.72	4,277.51	501.00	526.00	0.00	0.00	1,552.21
2050303	技校教育	6,856.72	4,277.51	501.00	526.00	0.00	0.00	1,552.21
20504	成人教育	1,976.70	0.00	0.00	1,976.70	0.00	0.00	0.00
2050403	成人高等教育	1,976.70	0.00	0.00	1,976.70	0.00	0.00	0.00
208	社会保障和就业支出	14,056.94	13,380.24	62.19	460.74	0.00	0.00	153.76
20801	人力资源和社会保障管理事务	4,854.43	4,180.03	62.19	460.74	0.00	0.00	151.46
2080101	行政运行	3,818.11	3,818.11	0.00	0.00	0.00	0.00	0.00
2080104	综合业务管理	30.00	30.00	0.00	0.00	0.00	0.00	0.00
2080109	社会保险经办机构	79.28	13.00	0.00	0.00	0.00	0.00	66.28
2080111	公共就业服务和职业技能鉴定机构	836.96	296.84	62.19	460.74	0.00	0.00	17.18
2080112	劳动人事争议调解仲裁	20.00	20.00	0.00	0.00	0.00	0.00	0.00
2080199	其他人力资源和社会保障管理事务支出	70.08	2.08	0.00	0.00	0.00	0.00	68.00
20805	行政事业单位离退休	524.92	524.92	0.00	0.00	0.00	0.00	0.00
2080501	归口管理的行政单位离退休	36.96	36.96	0.00	0.00	0.00	0.00	0.00
2080502	事业单位离退休	2.61	2.61	0.00	0.00	0.00	0.00	0.00
2080505	机关事业单位基本养老保险缴费支出	485.35	485.35	0.00	0.00	0.00	0.00	0.00
20807	就业补助	7,752.79	7,750.49	0.00	0.00	0.00	0.00	2.30
2080799	其他就业补助支出	7,752.79	7,750.49	0.00	0.00	0.00	0.00	2.30
20899	其他社会保障和就业支出	924.80	924.80	0.00	0.00	0.00	0.00	0.00
2089901	其他社会保障和就业支出	924.80	924.80	0.00	0.00	0.00	0.00	0.00

210	医疗卫生与计划生育支出	180.57	180.57	0.00	0.00	0.00	0.00	0.00
21011	行政事业单位医疗	180.57	180.57	0.00	0.00	0.00	0.00	0.00
2101101	行政单位医疗	124.32	124.32	0.00	0.00	0.00	0.00	0.00
2101102	事业单位医疗	56.25	56.25	0.00	0.00	0.00	0.00	0.00
213	农林水支出	10.00	10.00	0.00	0.00	0.00	0.00	0.00
21301	农业	10.00	10.00	0.00	0.00	0.00	0.00	0.00
2130199	其他农业支出	10.00	10.00	0.00	0.00	0.00	0.00	0.00
220	国土海洋气象等支出	10.00	10.00	0.00	0.00	0.00	0.00	0.00
22001	国土资源事务	10.00	10.00	0.00	0.00	0.00	0.00	0.00
2200199	其他国土资源事务支出	10.00	10.00	0.00	0.00	0.00	0.00	0.00

注：本表反映部门本年度取得的各项收入情况。

部门决算支出总表

03表

编制单位：宝鸡市人力资源和社会保障局（汇总）

2018年

单位：万元

项目		本年支出合计	基本支出	项目支出	上缴上级支出	经营支出	对附属单位补助支出
功能分类科目编码	科目名称						
合计		23,811.16	11,104.13	12,707.02	0.00	0.00	0.00
201	一般公共服务支出	371.39	0.00	371.39	0.00	0.00	0.00
20110	人力资源事务	371.39	0.00	371.39	0.00	0.00	0.00
2011002	一般行政管理事务	136.19	0.00	136.19	0.00	0.00	0.00
2011008	引进人才费用	30.00	0.00	30.00	0.00	0.00	0.00
2011009	公务员考核	6.00	0.00	6.00	0.00	0.00	0.00
2011010	公务员履职能力提升	64.00	0.00	64.00	0.00	0.00	0.00
2011011	公务员招考	45.00	0.00	45.00	0.00	0.00	0.00
2011099	其他人力资源事务支出	90.20	0.00	90.20	0.00	0.00	0.00
205	教育支出	8,795.93	5,631.59	3,164.33	0.00	0.00	0.00
20503	职业教育	6,791.73	4,160.35	2,631.37	0.00	0.00	0.00
2050303	技校教育	6,613.73	4,160.35	2,453.37	0.00	0.00	0.00
2050399	其他职业教育支出	178.00	0.00	178.00	0.00	0.00	0.00
20504	成人教育	2,004.20	1,471.24	532.96	0.00	0.00	0.00
2050403	成人高等教育	2,004.20	1,471.24	532.96	0.00	0.00	0.00
208	社会保障和就业支出	14,405.41	5,290.77	9,114.64	0.00	0.00	0.00
20801	人力资源和社会保障管理事务	4,595.70	4,530.02	65.67	0.00	0.00	0.00
2080101	行政运行	3,825.71	3,825.71	0.00	0.00	0.00	0.00
2080104	综合业务管理	30.00	0.00	30.00	0.00	0.00	0.00
2080109	社会保险经办机构	170.38	170.38	0.00	0.00	0.00	0.00
2080111	公共就业服务和职业技能鉴定机构	478.64	443.85	34.78	0.00	0.00	0.00
2080112	劳动人事争议调解仲裁	20.00	20.00	0.00	0.00	0.00	0.00
2080199	其他人力资源和社会保障管理事务支出	70.97	70.08	0.89	0.00	0.00	0.00
20805	行政事业单位离退休	524.92	524.92	0.00	0.00	0.00	0.00
2080501	归口管理的行政单位离退休	36.96	36.96	0.00	0.00	0.00	0.00
2080502	事业单位离退休	2.61	2.61	0.00	0.00	0.00	0.00
2080505	机关事业单位基本养老保险缴费支出	485.35	485.35	0.00	0.00	0.00	0.00

20807	就业补助	8,422.09	149.46	8,272.64	0.00	0.00	0.00
2080799	其他就业补助支出	8,422.09	149.46	8,272.64	0.00	0.00	0.00
20899	其他社会保障和就业支出	862.70	86.37	776.33	0.00	0.00	0.00
2089901	其他社会保障和就业支出	862.70	86.37	776.33	0.00	0.00	0.00
210	医疗卫生与计划生育支出	181.77	181.77	0.00	0.00	0.00	0.00
21001	医疗卫生与计划生育管理事务	1.20	1.20	0.00	0.00	0.00	0.00
2100101	行政运行	1.20	1.20	0.00	0.00	0.00	0.00
21011	行政事业单位医疗	180.57	180.57	0.00	0.00	0.00	0.00
2101101	行政单位医疗	124.32	124.32	0.00	0.00	0.00	0.00
2101102	事业单位医疗	56.25	56.25	0.00	0.00	0.00	0.00
213	农林水支出	35.78	0.00	35.78	0.00	0.00	0.00
21308	普惠金融发展支出	35.78	0.00	35.78	0.00	0.00	0.00
2130804	创业担保贷款贴息	25.78	0.00	25.78	0.00	0.00	0.00
2130899	其他普惠金融发展支出	10.00	0.00	10.00	0.00	0.00	0.00
229	其他支出	20.89	0.00	20.89	0.00	0.00	0.00
22999	其他支出	20.89	0.00	20.89	0.00	0.00	0.00
2299901	其他支出	20.89	0.00	20.89	0.00	0.00	0.00

注：本表反映部门本年度各项支出情况。

部门决算一般公共预算财政拨款支出明细表（按功能分类科目）

编制单位：宝鸡市人力资源和社会保障局（汇总）

2018年

05表
单位：万元

项目		本年支出合计	基本支出			项目支出	备注
功能分类 科目编码	科目名称		小计	人员经费	公用经费		
合计		18,284.05	7,885.08	7,040.37	844.71	10,398.97	
201	一般公共服务支出	235.20	0.00	0.00	0.00	235.20	
20110	人力资源事务	235.20	0.00	0.00	0.00	235.20	
2011008	引进人才费用	30.00	0.00	0.00	0.00	30.00	
2011009	公务员考核	6.00	0.00	0.00	0.00	6.00	
2011010	公务员履职能力提升	64.00	0.00	0.00	0.00	64.00	
2011011	公务员招考	45.00	0.00	0.00	0.00	45.00	
2011099	其他人力资源事务支出	90.20	0.00	0.00	0.00	90.20	
205	教育支出	4,106.04	2,992.86	2,723.12	269.74	1,113.18	
20503	职业教育	4,106.04	2,992.86	2,723.12	269.74	1,113.18	
2050303	技校教育	3,928.04	2,992.86	2,723.12	269.74	935.18	
2050399	其他职业教育支出	178.00	0.00	0.00	0.00	178.00	
208	社会保障和就业支出	13,751.04	4,710.46	4,135.80	574.66	9,040.59	
20801	人力资源和社会保障管理事务	3,979.71	3,949.71	3,505.32	444.39	30.00	
2080101	行政运行	3,825.71	3,825.71	3,399.83	425.88	0.00	
2080104	综合业务管理	30.00	0.00	0.00	0.00	30.00	
2080109	社会保险经办机构	13.00	13.00	4.87	8.13	0.00	
2080111	公共就业服务和职业技能鉴定机构	88.92	88.92	78.54	10.38	0.00	
2080112	劳动人事争议调解仲裁	20.00	20.00	20.00	0.00	0.00	
2080199	其他人力资源和社会保障管理事务支出	2.08	2.08	2.08	0.00	0.00	
20805	行政事业单位离退休	524.92	524.92	521.11	3.81	0.00	
2080501	归口管理的行政单位离退休	36.96	36.96	35.76	1.20	0.00	
2080502	事业单位离退休	2.61	2.61	0.00	2.61	0.00	
2080505	机关事业单位基本养老保险缴费支出	485.35	485.35	485.35	0.00	0.00	
20807	就业补助	8,383.71	149.46	101.03	48.43	8,234.26	
2080799	其他就业补助支出	8,383.71	149.46	101.03	48.43	8,234.26	
20899	其他社会保障和就业支出	862.70	86.37	8.34	78.03	776.33	
2089901	其他社会保障和就业支出	862.70	86.37	8.34	78.03	776.33	

210	医疗卫生与计划生育支出	181.77	181.77	181.45	0.32	0.00	
21001	医疗卫生与计划生育管理事务	1.20	1.20	0.88	0.32	0.00	
2100101	行政运行	1.20	1.20	0.88	0.32	0.00	
21011	行政事业单位医疗	180.57	180.57	180.57	0.00	0.00	
2101101	行政单位医疗	124.32	124.32	124.32	0.00	0.00	
2101102	事业单位医疗	56.25	56.25	56.25	0.00	0.00	
213	农林水支出	10.00	0.00	0.00	0.00	10.00	
21308	普惠金融发展支出	10.00	0.00	0.00	0.00	10.00	
2130899	其他普惠金融发展支出	10.00	0.00	0.00	0.00	10.00	

注：本表反映部门本年度一般公共预算财政拨款实际支出情况。

部门决算一般公共预算财政拨款基本支出表（按经济分类科目）

编制单位：宝鸡市人力资源和社会保障局（汇总）

2018 年

06 表
单位：万元

项目		本年支出合计	人员经费	公用经费	备注
经济分类科目 编码	科目名称				
合计		7,885.08	7,040.37	844.71	
301	工资福利支出	6,785.30	6,785.30	0.00	
30101	基本工资	2,385.15	2,385.15	0.00	
30102	津贴补贴	1,300.61	1,300.61	0.00	
30103	奖金	978.85	978.85	0.00	
30106	伙食补助费	27.78	27.78	0.00	
30107	绩效工资	89.44	89.44	0.00	
30108	机关事业单位基本养老保险缴费	756.84	756.84	0.00	
30109	职业年金缴费	123.65	123.65	0.00	
30110	城镇职工基本医疗保险缴费	270.35	270.35	0.00	
30111	公务员医疗补助缴费	7.41	7.41	0.00	
30112	其他社会保障缴费	140.91	140.91	0.00	
30113	住房公积金	367.84	367.84	0.00	
30199	其他工资福利支出	336.47	336.47	0.00	
302	商品和服务支出	831.39	0.00	831.41	
30201	办公费	98.39	0.00	98.39	
30202	印刷费	11.39	0.00	11.39	
30203	咨询费	1.10	0.00	1.10	
30204	手续费	0.63	0.00	0.63	
30205	水费	36.33	0.00	36.33	
30206	电费	47.69	0.00	47.69	
30207	邮电费	44.96	0.00	44.96	
30208	取暖费	101.94	0.00	101.94	
30209	物业管理费	7.11	0.00	7.11	
30211	差旅费	61.81	0.00	61.81	
30212	因公出国（境）费用	5.48	0.00	5.48	
30213	维修（护）费	127.51	0.00	127.51	
30214	租赁费	29.15	0.00	29.15	
30215	会议费	5.04	0.00	5.04	
30216	培训费	9.13	0.00	9.13	

30217	公务接待费	4.11	0.00	4.11
30218	专用材料费	0.01	0.00	0.01
30226	劳务费	21.42	0.00	21.42
30227	委托业务费	1.20	0.00	1.20
30228	工会经费	57.37	0.00	57.37
30229	福利费	3.68	0.00	3.68
30231	公务用车运行维护费	10.17	0.00	10.17
30239	其他交通费用	124.05	0.00	124.05
30299	其他商品和服务支出	21.72	0.00	21.72
303	对个人和家庭的补助	255.08	255.07	0.00
30301	离休费	34.18	34.18	0.00
30304	抚恤金	134.03	134.03	0.00
30305	生活补助	66.80	66.80	0.00
30306	救济费	2.00	2.00	0.00
30307	医疗费	6.57	6.57	0.00
30309	奖励金	0.40	0.40	0.00
30399	其他对个人和家庭的补助支出	11.10	11.10	0.00
310	资本性支出	13.30	0.00	13.30
31002	办公设备购置	10.69	0.00	10.69
31007	信息网络及软件购置更新	2.61	0.00	2.61

注：本表反映部门本年度一般公共预算财政拨款基本支出明细情况。

部门决算一般公共预算财政拨款“三公”经费及会议费、培训费支出表

07表

编制单位：宝鸡市人力资源和社会保障局（汇总）

2018年

单位：万元

项目	一般公共预算财政拨款安排的“三公”经费						会议费	培训费
	小计	因公出国 (境)费用	公务接待费	公务用车购置及运行维护费				
				小计	公务用车 购置费	公务用车运 行维护费		
1	2	3	4	5	6	7	8	
预算数	27.24	0	3.2			10.5	11.24	2.3
本年数	25.09	5.48	4.72	14.89	0.00	14.89	35.28	82.46
上年数	59.07	4.95	9.01	45.12	0.00	45.12	85.94	115.77
增减额	-33.98	0.53	-4.29	-30.23	0.00	-30.23	-50.66	-33.31
增减率(%)	-57.52	10.71	-47.61	-67.00	0.00	-67.00	-58.95	-28.77

注：本表反映部门本年度一般公共预算财政拨款“三公”经费、会议费、培训费的实际支出。

