

宝鸡市统计局
2022 年部门综合预算

目 录

第一部分 部门概况

- 一、部门主要职责及机构设置
- 二、2022 年年度部门工作任务
- 三、部门预算单位构成
- 四、部门人员情况说明

第二部分 收支情况

- 五、2022 年部门预算收支说明

第三部分 其他说明情况

- 六、部门预算“三公”经费等情况说明

七、部门国有资产占有使用及资产购置情况说明

八、部门政府采购情况说明

九、部门预算绩效目标说明

十、机关运行经费安排说明

十一、专业名词解释

第四部分 公开报表

（具体部门预算公开报表）

第一部分 部门概况

一、部门主要职责及机构设置

（一）承担组织领导和协调全市统计工作，确保统计数据真实、准确、及时；拟订全市统计政策、规划及全市统计调查计划；监督检查统计法规和统计制度的实施情况，依法查处违反统计法规和统计制度的行为。

（二）建立健全全市统一的国民经济核算体系和统计指标体系，贯彻全国统一的基本统计制度；

执行国家统计标准，完成全市投入产出调查任务；核算全市及各县（区）国内生产总值，编制全市资产负债表，汇编提供国民经济核算资料，监督管理各县（区）国民经济核算工作。

（三）组织实施国家重大国情国力普查和专项调查，组织实施全市人口、经济、农业等重大国情国力普查和投入产出专项调查、1%人口抽样调查等，汇总、整理和提供有关国情国力方面的统计数据。

（四）组织实施农林牧渔业、工业、建筑业、批发和零售业、住宿和餐饮业、房地产业、租赁和商务服务业、居民服务和其他服务业、文化体育和娱乐业、装卸搬运和其他运输服务业、仓储业、计算机服务业、软件业、科技交流和推广服务业、社会福利业等行业的统计调查，收集、汇总、整理和提供有关调查的统计数据，综合整理和提供旅游、交通运输、邮政、教育、卫生、社会保障、公用事业等全市基本统计数据，建立服务业统计信息管理制度、共享制度和发布制度。

（五）组织实施能源、投资、消费、价格、收入、科技、人口、劳动力、社会发展基本情况、环境基本状况等统计调查，收集、汇总、整理和提供有关调查的统计数据，综合整理和提供资源、房屋、对外贸易、对外经济等全市基本统计数据。

（六）组织全市各县（区）、各部门经济、社会、科技、文化统计调查，统一核定、管理、公

布全市基本统计资料，定期发布全市国民经济和社会发展情况的统计信息。

（七）对全市国民经济、社会发展、科技进步、文化事业和资源环境等情况进行统计分析、统计预测和统计监督，向市委、市政府及有关部门提供统计信息和咨询建议。

（八）依法审批或者备案市级各部门和各县区的统计调查项目，指导市级部门和县区统计，建立健全统计数据质量审核、监控和评估制度，开展对重要统计数据的审核、监控和评估，依法监督管理涉外调查活动。

（九）负责市、县（区）统计部门中央事业费的财务管理、财务监督和财务审计；指导全市统计专业技术队伍建设；组织并指导全市统计系统人员业务培训；会同有关部门组织管理全市统计专业资格考试、职称评聘和从业资格认定工作。开展统计研究工作和统计科学交流。

（十）建立健全并管理全市统计信息化系统，推进统计信息搜集、处理、传输、共享、存储技术和统计数据库体系的现代化；建立健全并管理宝鸡宏观经济数据库和统计数据库体系；在全市统计系统组织、应用和推广计算机、网络和应用软件技术，建立网络与信息安全防护监控体系及网络应急保障体系，实时监控网络、业务系统和信息安全；加强大数据在全市统计工作中的运用。

（十一）监测市委、市政府重大决策部署的落实情况，开展全市县域经济社会发展、重点示范

镇、战略性新兴产业 统计监测；组织实施全市非公有制企业、事业单位、个体经营户和第一产业中的非公有制经济成份等方面的调查；组织开展城乡居民收入调查，如实反映各县（区）城乡居民收入水平；组织实施全市农村贫困监测调查，对扶贫开发重点县 实施监测，反映扶贫开发成果；建立并组织实施全市全面建成小康社会统计监测，准确反映全市建设小康社会进程。

（十二）承办市政府交办的其他事项。

内设机构 根据上述职责，市统计局内设 6 个机构： 办公室、国民经济综合统计科、工业投资统计科、能源 与环境统计科、社会科技统计科、农村社会经济统计科 。

二、2022 年度部门工作任务

一是精准开展经济运行监测和统计调查。加强月度、季度、年度经济形势预判、预警和分析，围绕经济高质量发展重点、热点问题深入开展分析研究，提高统计服务的前瞻性和有效性。贯彻落实全省《高质量发展综合绩效评价工作实施方案》，做好部门间沟通协调，进一步完善全市高质量发展指标体系及监测工作，用好 2020 年度评价结果，为 2021 年度评价奠定基础。围绕工业强市“1459”工程、四大支柱产业、五大新兴产业、五大现代服务业、文旅商融合创新及“双碳”、“双控”开展统计监测和调查，加强全市钛及钛合金产业链、汽车产业链、白酒产业链等 13 个产业链的调研，完成人口

变动抽样调查，注重分析“亩均”、“人均”、科技等质量和效益指标，为市委、市政府提供一流的前瞻性建议。统筹利用网站、微博、微信等政务新媒体平台，按月发布经济社会发展主要指标数据，积极回应群众关切，满足社会公众对统计数据的多样化需求。

二是千方百计做到应统尽统。按照市委十二届十一次全会对应统尽统工作的新要求，按照“在库企业抓提质、达标企业抓入库、近规企业抓培育、新建企业抓跟踪”的工作思路，坚持做到真审核、真核查、真规范、真服务，持续加强县区一套表调查单位入库业务指导，确保达标企业应统尽统。健全在库单位数据质量台账、新增退库单位审批核定台账、数据违规操作登记台账，逐县区、逐项目、逐企业加强入库纳统培训，重视解决漏统漏报问题，指导县区部门和企业及时、准确报送统计报表。紧跟形势不断创新和完善统计方法和工作方式，利用统计信息化建设完善应统尽统手段，加强与行政审批、市场监管、税务、编办、民政等部门的协作，推进季度数据共享向月度数据共享转变，健全长效信息共享机制，做到多方协同应统尽统，努力实现动态维护名录库的目标。

三是推进统计方法制度改革创新。围绕全市“十四五”规划纲要、全市“十四五”统计发展改革规划，创新探索重点领域统计方法改革，不断完善统计服务监测体系。完善高质量发展指标体系及测算工作，巩固地区生产总值统一核算改革成果，进一步完善季度县区生产总值统一核算制度、改进核

算程序，准确反映经济稳定恢复情况。围绕创新驱动发展，完善科技创新综合统计报表制度，配合省局科技创新统计改革，组织开展领军企业研发情况专项调查。围绕推动高质量发展，完善“三新”统计调查，加强战略性新兴产业统计。围绕推进服务业统计改革，完善服务消费市场统计，实施知识产权产品投资统计改革。围绕建立健全乡村振兴监测指标体系，做好脱贫攻坚与乡村振兴有效衔接相关统计服务。

四是持续提升统计数据质量。全面贯彻落实国家统计局工作部署，认真学习贯彻习近平总书记关于统计工作的重要讲话指示批示精神，严格落实中央《意见》《办法》《规定》及《全市统计数据质量管理制度》，推进管控下沉、分级负责，加大企业实地核查力度，实现统计质量全过程管控和核查工作常态化。积极开展“双随机、一公开”抽查，进一步拓宽统计违纪违法线索获取渠道，强化统计执法监督与统计调查的协作配合。指导县区、开发区加强统计数据质量控制，压实防范和惩治统计造假、弄虚作假责任，抓紧抓实问题整改，持续提高源头数据质量。强化统计数据质量管理，进一步完善县区 GDP 统一核算、非公经济增加值核算评估制度，完善评估程序，夯实数据质量基础。

五是切实加强统计基层基础建设。开展统计基层基础工作自查，加强基层统计质量管理，落实国家《企业电子统计台账指导性意见》，修订完善《镇（街）统计工作规范》，推进名录库更新维护

节点向镇级延伸，开展调查项目执行情况评估，规范面向基层的统计调查项目，加大基层减负力度，提升基层统计工作规范化水平。加快统计信息化建设步伐，巩固拓展联网直报平台应用，提升统计信息化、智能化、可视化水平。

六是抓紧抓实反馈问题整改落实。针对后期国家统计局督察反馈陕西的意见，结合宝鸡实际，制定切实可行的整改措施，牵头抓好各县区、市级相关部门涉及问题整改落实。对近年来国家局、省局统计执法检查反馈的整改问题，组织开展“回头看”，坚决防止问题反弹，持续巩固整改成效。对需长期坚持的整改事项，加强跟踪问效，强化标本兼治，持续推动落实。对省局新转交的统计违法案件，提高办理效率，按时处理到位。

三、部门预算单位构成

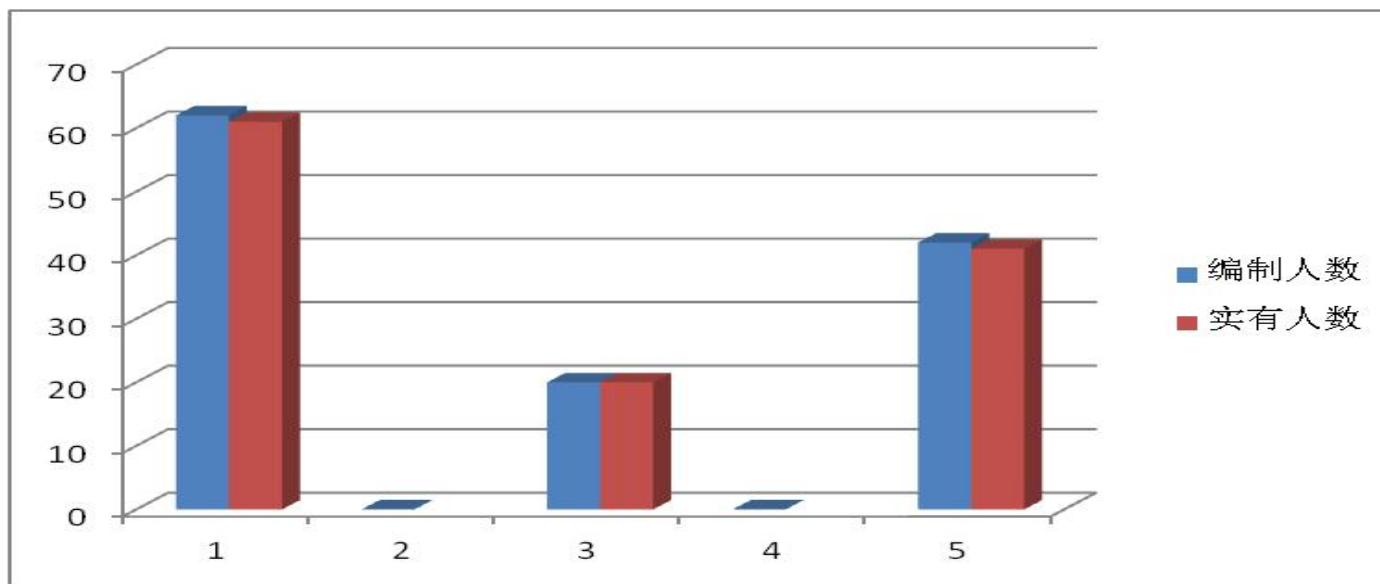
本部门的部门预算包括统计局部门本级（机关）预算和 所属事业单位市社会经济调查中心、市统计执法大队预算。

纳入本部门 2021 年部门预算编制范围的二级预算单位 共有 2 个，包括：市社会经济调查中心、市统计执法大队。

序号	单位名称
1	统计局部门本级（机关）
2	市社会经济调查中心
3	市统计执法大队

四、部门人员情况说明

截止 2021 年底，本部门人员编制 62 人，其中行政编制 20 人、事业编制 42 人；实有人员 61 人，其中行政 20 人、事业 41 人。单位管理的离退休人员 32 人。



第二部分 收支情况

五、2022 年部门预算收支说明

(一) 收支预算总体情况。

按照综合预算的原则，本部门所有收入和支出均纳入部门预算管理。2022 年本部门预算收入 784.36 万元，其中一般公共预算拨款收入 784.36 万元，2022 年本部门预算收入较上年减少 20.14

万元，主要原因是人员经费减少；2022年本部门预算支出784.36万元，其中一般公共预算拨款支出784.36万元，2021年本部门预算收入较上年减少20.14万元，主要原因是人员经费减少。

（二）财政拨款收支情况。

2022年本部门预算收入784.36万元，其中一般公共预算拨款收入784.36万元，2022年本部门预算收入较上年减少20.14万元，主要原因是人员经费减少；2022年本部门预算支出784.36万元，其中一般公共预算拨款支出784.36万元，2021年本部门预算收入较上年减少20.14万元，主要原因是人员经费减少。

（三）一般公共预算拨款支出明细情况。

1、一般公共预算当年拨款规模变化情况。

2022年本部门当年一般公共预算拨款支出784.36万元，较上年减少20.14万元，主要原因是人员经费减少。

2、支出按功能科目分类的明细情况。

2022 年本部门当年一般公共预算支出 784.36 万元，其中：

(1) 行政运行（2010501）621.33 万元，较上年减少 65.74 万元，原因是落实中省过紧日子要求；

(2) (2) 机关事业单位基本养老保险缴费支出（2080505）75.25 万元，与上年持平；

(3) 行政单位医疗（2101101）40.44 万元，与上年持平；

3、支出按经济科目分类的明细情况

(1) 按照部门预算支出经济分类的类级科目说明。

2022 年本部门当年一般公共预算支出 784.36 万元，其中：

工资福利支出（301）739.49 万元，较上年减少 16.61 万元，原因是人员减少；

商品和服务支出（302）44.87 万元，较上年减少 3.08 万元，原因是落实中省过紧日子要求；

对个人和家庭的补助支出（303）0.468 万元，与去年持平。

(2) 按照政府预算支出经济分类的类级科目说明。

2022 年本部门当年一般公共预算支出 784.36 万元，其中：

机关工资福利支出（501）739.49万元，较上年减少16.61万元，原因是人员减少；
机关商品和服务支出（502）44.87万元，较上年减少3.08万元，原因是落实中省过紧日子要求。
本部门无2021年结转的一般公共预算拨款资金支出。

（四）政府性基金预算支出情况。

本部门无当年政府性基金预算收支，并已公开空表。

本部门无2021年结转的政府性基金预算拨款支出。

（五）国有资本经营预算拨款收支情况。

本部门无2021年结转的国有资本经营预算拨款支出。

第三部分 其他说明情况

六、部门预算“三公”经费等预算情况说明

2022年本部门当年一般公共预算“三公”经费预算支出4万元，较上年减少2万元，减少的主要原因

的主要原因是落实中省过紧日子要求。其中：公务接待费2万元，较上年减少2万元，减少的主要原因

因是落实中省过紧日子要求；公务用车运行维护费 2 万元，与去年持平。

本部门无 2021 年结转的“三公”经费支出”。

七、部门国有资产占有使用及资产购置情况说明

截止 2021 年底，本部门所属预算单位共有车辆 1 辆，单价 20 万元以上的设备 0 台（套）。

本部门无 2021 年结转的财政拨款支出资产购置。

八、政府采购情况说明

本部门 2022 年无政府采购预算，并已公开空表。

本部门无 2021 年结转的政府采购资金支出。

九、部门预算绩效目标情况说明

2022 年本部门绩效目标管理全覆盖，涉及当年一般公共预算当年拨款 784.36 万元。

本部门无 2021 年结转的财政拨款支出涉及的绩效目标管理。

十、机关运行经费安排情况说明

本部门当年机关运行经费预算安排 44.87 万元，较上年减少 3.08 万元，主要原因是落实中省过

紧日子要求。

本部门无 2021 年结转的财政拨款机关运行费支出。

十一、专业名词解释

1. 机关运行经费：指各部门的公用经费，包括办公及印刷费、邮电费、差旅费、会议费、福利费、日常维修费、专用材料及一般设备购置费、办公用房水电费、办公用房取暖费、办公用房物业管理费、公务用车运行维护费以及其他费用。

第四部分 公开报表

2021 年部门综合预算公开报表

部门名称：宝鸡市统计局

保密审查情况：已审查

部门主要负责人审签情况：已审签

目 录

报表	报表名称	是否空表	公开空表理由
表 1	2022 年部门综合预算收支总表	否	
表 2	2022 年部门综合预算收入总表	否	
表 3	2022 年部门综合预算支出总表	否	
表 4	2022 年部门综合预算财政拨款收支总表	否	
表 5	2022 年部门综合预算一般公共预算支出明细表（按支出功能分类科目）	否	
表 6	2022 年部门综合预算一般公共预算支出明细表（按支出经济分类科目）	否	
表 7	2022 年部门综合预算一般公共预算基本支出明细表（按支出功能分类科目）	否	
表 8	2022 年部门综合预算一般公共预算基本支出明细表（按支出经济分类科目）	否	
表 9	2022 年部门综合预算政府性基金收支表	是	本单位不涉及
表 10	2022 年部门综合预算专项业务经费支出表	是	本单位不涉及

表 11	2022 年部门综合预算财政拨款上年结转资金支出表	是	本单位不涉及
表 12	2022 年部门综合预算政府采购（资产配置、购买服务）预算表	是	本单位不涉及
表 13	2022 年部门综合预算一般公共预算拨款“三公”经费及会议费、培训费支出预算表	否	
表 14	2022 年部门专项业务经费绩效目标表	是	本单位不涉及
表 15	2022 年部门整体支出绩效目标表	否	
表 16	2022 年专项资金总体绩效目标表	是	本单位不涉及

注：1、封面和目录的格式不得随意改变。2、公开空表一定要在目录说明理由。3、市县部门涉及公开扶贫项目资金绩效目标表的，请在重点项目绩效目标表中添加公开。

表 1

2022 年部门综合预算收支总表

单位：万元

收 入		支 出					
项 目	预算数	支出功能分类科目（按大 类）	预算数	部门预算支出经济分类科目 （按大类）	预算数	政府预算支出经济分类科目（按大类）	预算数
一、部门预算	784.36	一、部门预算	784.36	一、部门预算	784.36	一、部门预算	784.36
1、财政拨款		1、一般公共服务支出	666.67	1、人员经费和公用经费支 出	746.40	1、机关工资福利支出	739.49
(1) 一般公共预算拨款		2、外交支出		(1) 工资福利支出	739.02	2、机关商品和服务支出	44.87
其中：专项资金列入部门预算 的项目		3、国防支出		(2) 商品和服务支出	44.87	3、机关资本性支出（一）	
(2) 政府性基金拨款		4、公共安全支出		(3) 对个人和家庭的 补助	0.46	4、机关资本性支出（二）	
(3) 国有资本经营预算收入		5、教育支出		(4) 资本性支出		5、对事业单位经常性补助	
2、上级补助收入		6、科学技术支出		2、专项业务经费支出		6、对事业单位资本性补助	
3、事业收入		7、文化旅游体育与传媒 支出		(1) 工资福利支出		7、对企业补助	
其中：纳入财政专户管理的收 费		8、社会保障和就业支出	75.25	(2) 商品和服务支出		8、对企业资本性支出	
4、事业单位经营收入		9、社会保险基金支出		(3) 对个人和家庭补		9、对个人和家庭的补助	

				助			
5、附属单位上缴收入		10、卫生健康支出	40.44	(4)债务利息及费用支出		10、对社会保障基金补助	
6、其他收入		11、节能环保支出		(5)资本性支出(基本建设)		11、债务利息及费用支出	
		12、城乡社区支出		(6)资本性支出		12、债务还本支出	
		13、农林水支出		(7)对企业补助(基本建设)		13、转移性支出	
		14、交通运输支出		(8)对企业补助		14、预备费及预留	
		15、资源勘探工业信息等支出		(9)对社会保障基金补助		15、其他支出	
		16、商业服务业等支出		(10)其他支出			
		17、金融支出		3、上缴上级支出			
		18、援助其他地区支出		4、事业单位经营支出			
		19、自然资源海洋气象等支出		5、对附属单位补助支出			
		20、住房保障支出					
		21、粮油物资储备支出					
		22、国有资本经营预算支出					
		23、灾害防治及应急管理支出					

		24、预备费					
		25、其他支出					
		26、转移性支出					
		27、债务还本支出					
		28、债务付息支出					
		29、债务发行费用支出					
本年收入合计	784.36	本年支出合计	784.36	本年支出合计	784.36	本年支出合计	784.36
用事业基金弥补收支差额		结转下年		结转下年		结转下年	
上年实户资金余额		未安排支出的实户资金		未安排支出的实户资金		未安排支出的实户资金	
上年结转							
其中：财政拨款资金结转							
非财政拨款资金结余							
收入总计	784.36	支出总计	784.36	支出总计	784.36	支出总计	784.36

表 2

2022 年部门综合预算收入总表

单位：万元

单位编码	单位名称	部门预算											
		合计	一般公共预算拨款		政府性 基金拨 款	上级补 助收入	事业 收入	事业单位 经营收入	对附属单 位上缴收 入	用事业基金 弥补收支差 额	上年 结转	上年实户 资金余额	其他收入
			小计	其中：专项资金列 入部门预算项目									
**	**	**	**	**	**	**	**	**	**	**	**	**	**
417001	宝鸡市统计局	784.36	784.36										

表 3

2022 年部门综合预算支出总表

单位：万元

单位编码	单位名称	部门预算									
		合计	公共预算拨款		政府性基金 拨款	事业收 入	事业单位经营 收入	对附属单位上 缴收入	上年实户资金 余额	其他收 入	上年结转
			小计	其中：专项资金列入部门预 算的项目							
**	**	**	**	**	**	**	**	**	**	**	**
417001	宝鸡市统计局	784.36	784.36								

表 4

2022 年部门综合预算财政拨款收支总表

单位：万元

收 入		支 出					
项 目	预算数	支出功能分类科目（按 大类）	预算数	部门预算支出经济分类科目 （按大类）	预算数	政府预算支出经济分类科目 （按大类）	预算数
一、财政拨款	784.36	一、财政拨款	784.36	一、财政拨款	784.36	一、财政拨款	784.36
1、一般公共预算拨款	784.36	1、一般公共服务支出	668.67	1、人员经费和公用经费支出	746.40	1、机关工资福利支出	739.49
其中：专项资金列入部 门预算的项目		2、外交支出		(1)工资福利支出	739.02	2、机关商品和服务支出	44.87
2、政府性基金拨款		3、国防支出		(2)商品和服务支出	44.87	3、机关资本性支出（一）	
3、国有资本经营预算收入		4、公共安全支出		(3)对个人和家庭的补 助	0.46	4、机关资本性支出（二）	
		5、教育支出		(4)资本性支出		5、对事业单位经常性补助	
		6、科学技术支出		2、专项业务经费支出		6、对事业单位资本性补助	
		7、文化旅游体育与 传媒支出		(1)工资福利支出		7、对企业补助	
		8、社会保障和就业 支出	75.25	(2)商品和服务支出		8、对企业资本性支出	
		9、社会保险基金支 出		(3)对个人和家庭补助		9、对个人和家庭的补助	

		10、卫生健康支出	40.44	(4) 债务利息及费用支出		10、对社会保障基金补助	
		11、节能环保支出		(5) 资本性支出(基本建设)		11、债务利息及费用支出	
		12、城乡社区支出		(6) 资本性支出		12、债务还本支出	
		13、农林水支出		(7) 对企业补助(基本建设)		13、转移性支出	
		14、交通运输支出		(8) 对企业补助		14、预备费及预留	
		15、资源勘探工业信息等支出		(9) 对社会保障基金补助		15、其他支出	
		16、商业服务业等支出		(10) 其他支出			
		17、金融支出		3、上缴上级支出			
		18、援助其他地区支出		4、事业单位经营支出			
		19、自然资源海洋气象等支出		5、对附属单位补助支出			
		20、住房保障支出					
		21、粮油物资储备支出					
		22、国有资本经营预算支出					
		23、灾害防治及应急管理支出					

		24、预备费					
		25、其他支出					
		26、转移性支出					
		27、债务还本支出					
		28、债务付息支出					
		29、债务发行费用支出					
本年收入合计	784.36	本年支出合计	784.36	本年支出合计	784.36	本年支出合计	784.36
上年结转		结转下年		结转下年		结转下年	
收入总计	784.36	支出总计	784.36	支出总计	784.36	支出总计	784.36

表 5

2022 年部门综合预算一般公共预算支出明细表（按支出功能分类科目-不含上年结转）

单位：万元

功能科目编码	功能科目名称	合计	人员经费支出	公用经费支出	专项业务经费支出	备注
**	**	**	**	**	**	**
	合计	784.36	784.36	44.87		
201	一般公共服务支出	668.67	623.8	44.87		
20105	统计信息事务	668.67	668.67			
2010501	行政运行	668.67	668.67			
208	社会保障和就业支出	75.25	75.25			
20805	行政事业单位养老支出	75.25	75.25			
2080505	机关事业单位基本养老保险缴费支出	75.25	75.25			
210	卫生健康支出	40.44	40.44			
21011	行政事业单位医疗	40.44	40.44			

表 6

2022 年部门综合预算一般公共预算支出明细表（按支出经济分类科目-不含上年结转）

单位：万元

部门经济科目编 码	部门经济科目名称	政府经济科目编 码	政府经济科目名称	合计	人员经费支 出	公用经费支 出	专项业务经费支 出	备注
**	**	**	**	**	**	**	**	**
	合计				784.36	44.78		
301	工资福利支出	501			739.47			
30101	基本工资	50101	工资奖金津补贴		307.98			
30102	津贴补贴	50101	工资奖金津补贴		287.41			
30103	奖金	50101	工资奖金津补贴		20.54			
30108	机关事业单位基本养老保险缴费	50102	社会保障缴费		75.25			
30110	职工基本医疗保险缴费	50102	社会保障缴费		40.44			
30199	其他工资福利支出	50199	其他工资福利支出		7.38			
302	商品和服务支出	502			44.78	44.78		
30201	办公费	50201	办公经费		10.5	10.5		
30202	印刷费	50201	办公经费		7.3	7.3		
30211	差旅费	50201	办公经费		6.06	6.06		
30213	维修（护）费	50209	维修（护）费		3.2	3.2		
30217	公务接待费	50206	公务接待费		2	2		
	工会				6.3	6.3		
	其他交通费用				3.34	3.34		
30231	公务用车运行维护费	50208	公务用车运行维护费		2	2		

30299	其他商品和服务支出	50299	其他商品和服务支出		4.17	4.17		
303	对个人和家庭的补助							
30399	其他对个人和家庭的补助	50999	其他对个人和家庭补助		0.46			

表 7

2022 年部门综合预算一般公共预算基本支出明细表（按支出功能分类科目-不含上年结转）

单位：万元

功能科目编码	功能科目名称	合计	人员经费支出	公用经费支出	备注
**	**	**	**	**	**
		784.37	739.49	44.87	
201	一般公共服务支出	666.68	621.8	44.87	
20105	统计信息事务	666.68	621.8	44.87	
2010501	行政运行	666.68	621.8	44.87	
208	社会保障和就业支出	75.25	75.25		
20805	行政事业单位养老支出	75.25	75.25		
2080505	机关事业单位基本养老保险缴费支出	75.25	75.25		
210	卫生健康支出	42.43	42.43		
21011	行政事业单位医疗	42.43	42.43		
2101101	行政单位医疗	42.43	42.43		

表 8

2022 年部门综合预算一般公共预算基本支出明细表（支出经济分类科目-不含上年结转）

单位：万元

部门经济科目编码	部门经济科目名称	政府经济科目编码	政府经济科目名称	合计	人员经费支出	公用经费支出	备注
**	**	**	**	**	**	**	**
	合计			784.36	784.36	44.87	
301	工资福利支出			739.00	739.00		
30101	基本工资	50101	工资奖金津补贴	307.98	307.98		
30102	津贴补贴	50101	工资奖金津补贴	287.42	287.42		
30103	奖金	50101	工资奖金津补贴	20.54	20.54		
30108	机关事业单位基本养老保险缴费	50102	社会保障缴费	75.25	75.25		
30110	职工基本医疗保险缴费	50102	社会保障缴费	40.44	40.44		
30112	其他社会保障缴费	50102	社会保障缴费	1.98	1.98		
	其他工资福利支出	50199	其他工资福利支出	5.39	5.39		

30199							
302	商品和服务支出			44.87		44.87	
30201	办公费	50201	办公经费	10.50		10.50	
30202	印刷费	50201	办公经费	7.30		7.30	
30211	差旅费	50201	办公经费	6.06		6.06	
30213	维修（护）费	50209	维修（护）费	3.20		3.20	
30217	公务接待费	50206	公务接待费	2.00		2.00	
30228	工会经费	50201	办公经费	6.30		6.30	
30231	公务用车运行维护费	50208	公务用车运行维护费	2.00		2.00	
30239	其他交通费用	50201	办公经费	3.34		3.34	
30299	其他商品和服务支出	50299	其他商品和服务支出	4.17		4.17	
303	对个人和家庭的补助			0.46	0.46		
30309	奖励金	50901	社会福利和救助	0.46	0.46		

表9

2022年部门综合预算政府性基金收支表（不含上年结转）

单位：万元

收 入		支 出					
项 目	预算数	支出功能分类科目（按大类）	预算数	部门预算支出经济分类科目（按大类）	预算数	政府预算支出经济分类科目（按大类）	预算数
一、政府性基金拨款		一、科学技术支出		一、人员经费和公用经费支出		一、机关工资福利支出	
		二、文化旅游体育与传媒支出		工资福利支出		二、机关商品和服务支出	
		三、社会保障和就业支出		商品和服务支出		三、机关资本性支出（一）	
		四、节能环保支出		对个人和家庭的补助		四、机关资本性支出（二）	
		五、城乡社区支出		其他资本性支出		五、对事业单位经常性补助	
		六、农林水支出		二、专项业务经费支出		六、对事业单位资本性补助	
		七、交通运输支出		工资福利支出		七、对企业补助	
		八、资源勘探工业信息等支出		商品和服务支出		八、对企业资本性支出	
		九、金融支出		对个人和家庭的补助		九、对个人和家庭的补助	
		十、其他支出		债务付息及费用支出		十、对社会保障基金补助	

		十一、转移性支出		资本性支出(基本建设)		十一、债务利息及费用支出	
		十二、债务还本支出		资本性支出		十二、债务还本支出	
		十四、债务付息支出		对企业补助(基本建设)		十三、转移性支出	
		十五、债务发行费用支出		对企业补助		十四、预备费及预留	
				对社会保障基金补助		十五、其他支出	
				其他支出			
				三、上缴上级支出			
				四、事业单位经营支出			
				五、对附属单位补助支出			
本年收入合计		本年支出合计		本年支出合计		本年支出合计	

本部门不涉及此项支出

表 10

2022 年部门综合预算专项业务经费支出表（不含上年结转）

单位：万元

单位编码	单位（项目）名称	项目金额	项目简介
**	**	**	**

本部门不涉及此项支出

表 11

部门综合预算财政拨款上年结转资金支出表

单位：万元

预算单位代码	预算单位名称	预算项目名称	金额	功能分类科目代码	功能分类科目名称	政府经济分类科目代码	政府经济分类科目名称	项目类别	资金性质	备注
**	**	**	**	**	**	**	**	**	**	**

注：项目类别指基本支出或项目支出；资金性质指一般公共预算支出、政府性基金预算支出、国有资本经营预算支出等。

本部门不涉及此项支出

表 12

2022 年部门综合预算政府采购（资产配置、购买服务）预算表（不含上年结转）

单位：万元

科目编码			单位编码	采购项目	采购目录	购买服务内容	规格型号	数量	部门预算支出 经济科目编码		政府预算支出 经济科目编码		实施采 购时间	预算金 额	说明
类	款	项							类	款	类	款			
**	**	**	**	**	**	**	**	**	**	**	**	**	**	**	**

本部门不涉及此项支出

表 13

2022 年部门综合预算一般公共预算拨款“三公”经费及会议费、培训费支出预算表（不含上年结转）

单位：万元

单位编 码	单位名 称	2021 年								2022 年								增减变化情况									
		合计	一般公共预算拨款安排的“三公”经费预算						会议 费	培训 费	合计	一般公共预算拨款安排的“三公”经费预算						会议 费	培训 费								
			小计	因公 出国 (境) 费用	公务 接待 费	公务用车购置及 运行维护费						小计	因公 出国 (境) 费用	公务 接待 费	公务用车购置及运 行维护费					小计	因公 出国 (境) 费用	公务 接待 费	公务用车购置 及运行维护费				
						小计	公 务 用 车 购 置 费	公 务 用 车 运 行 维 护 费							小计	公 务 用 车 购 置 费	公 务 用 车 运 行 维 护 费						小计	公 务 用 车 购 置 费	公 务 用 车 运 行 维 护 费		
417	宝鸡市 统计局	15.00	6.00		4.00			2.00	4.50	4.50	4.00	4.00		2.00	2.00		2.00			-11.00	-2.00		-2.00			-4.5 0	-4.5 0
417001	宝鸡市 统计局	15.00	6.00		4.00			2.00	4.50	4.50	4.00	4.00		2.00	2.00		2.00			-11.00	-2.00		-2.00			-4.5 0	-4.5 0

表 14

2022 年部门预算专项业务经费绩效目标表

项目名称					
主管部门					
资金金额 (万元)		实施期资金总额:			
		其中: 财政拨款			
		其他资金			
总体目标	目标 1: 目标 1: 目标 2:				
年度绩	一	二级指标	指标内容	指标值	备注

效 指 标	级 指 标				
	产 出 指 标	数量指标			
		质量指标			
		时效指标			
		成本指标			
	效 益 指 标	经济效益 指标			
		社会效益 指标			
		生态效益 指标			
		可持续影响 指标			

备注：1、绩效指标可选择填写。 2、根据需要可往下续表。 3、市县扶贫资金项目的绩效目标必须公开。4、市县部门也应公开。

表 15

2022 年部门整体支出绩效目标表

部门（单位）名称		宝鸡市统计局			
年度 主要 任务	任务名称	主要内容	预算金额（万元）		
			总额	财政拨款	其他资金
	任务 1	工资福利支出	739	739	
	任务 2	商品服务支出	44.87	44.87	
	任务 3	对个人和家庭补助支出	0.47	0.47	
金额合计					
年度 总体 目标	目标 1：保障人员工资福利和机关日常工作运转 目标 2：保障独生子女保健费等社会福利 目标 3：履职统计职能，开展各项统计工作				
年度 绩效 指	一级指标	二级指标	指标内容		指标值
	产出指标	数量指标	指标 1：人员工资福利支出		正常保障
			指标 2：机关日常工作运转		正常保障
			指标 3：社会福利和救助		正常保障

标		质量指标	指标 1: 发放标准	据实按标准发放
			指标 2: 机关运转及效能提升	正常保障
		时效指标	指标 1: 发放及时性	及时
		成本指标	指标 1: 人均标准	工资等级及公用定额
	效益指标	经济效益指标	指标 1: 促进地方经济发展	成效显著
		社会效益指标	指标 1: 提高幸福指数	成效显著
		生态效益指标	指标 1: 提高生态指数	成效显著
		可持续影响指标	指标 1: 推动统计事业发展	成效显著
	满意度指标	服务对象满意度指标	指标 1: 机关人员满意度	95-100%
			指标 2: 人民群众满意度	95-100%

备注：1、年度绩效指标可选择填写。2、部门应公开本部门整体预算绩效。3、市县根据本级部门预算绩效管理工作推进情况，统一部署，积极推进。

表 16

2022 年部门专项资金整体目标表

部门（单位）名称					
年度 主要 任务	任务名称	主要内容	预算金额（万元）		
			总额	财政拨款	其他资金
	任务 1				
	任务 2				
	任务 3				
金额合计					
年度 总体 目标	目标 1：保障人员工资福利和机关日常工作运转 目标 2：保障独生子女保健费等社会福利 目标 3：履职统计职能，开展各项统计工作				
年度 绩效	一级指标	二级指标	指标内容		指标值
	产出指标	数量指标	指标 1：		
			指标 2：		

指 标			指标 3:	
		质量指标	指标 1:	
			指标 2:	
		时效指标	指标 1:	
		成本指标	指标 1:	
	效益指标	经济效益 指标	指标 1:	
		社会效益 指标	指标 1:	
		生态效益 指标	指标 1:	
		可持续影响 指标	指标 1:	
	满意度指标	服务对象 满意度指标	指标 1:	
			指标 2:	

备注：1、年度绩效指标可选择填写。2、部门应公开本部门整体预算绩效。3、市县根据本级部门预算绩效管理工作推进情况，统一部署，积极推进。